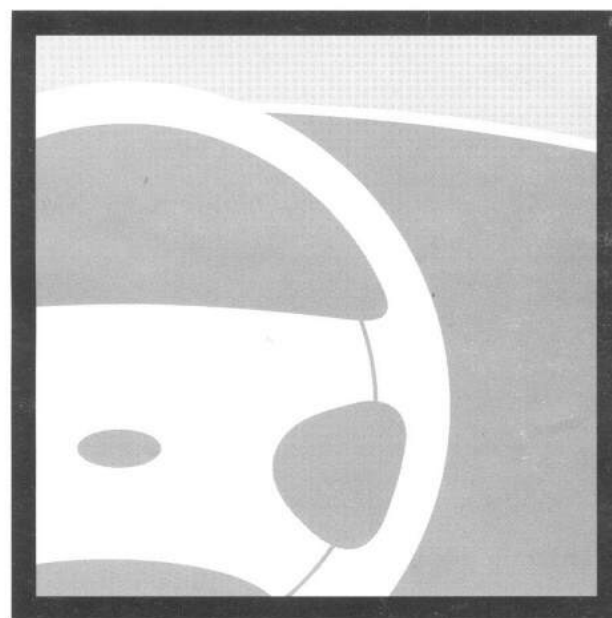


NÁVOD K OBSLUZE

Puma



Obrázky, technické informace, údaje a popisy v této publikaci byly správné v okamžiku předání do tisku. Vyhrazujeme si právo provádět jakékoliv změny z důvodu průběžného vývoje a zlepšování.

Tato publikace nesmí být kopírována, přetiskována, ukládána do systémů zpracování dat nebo přenášena elektronickými, mechanickými, fotografickými nebo jinými prostředky, nebo zaznamenávána, překládána, upravována, zkracována nebo rozšiřována bez předchozího písemného souhlasu Ford-Werke Aktiengesellschaft. Totéž platí pro části tohoto návodu a jejich použití v jiných publikacích.

Nepřebírá se žádná záruka za jakékoliv nepřesnosti nebo opomenutí v této publikaci, i když byla věnována velká péče tomu, aby publikace byla co nejuplněnější a nejpřesnější.

V této publikaci jsou popsány všechny volitelné položky a úrovně výbavy dostupné v této modelové řadě Ford, některé položky tedy nemusí být platné pro váš vůz.

Důležité upozornění: Díly a příslušenství Ford, stejně jako výrobky Motorcraft, byly navrženy speciálně pro vozy Ford. Jsou proto v každém případě vhodné pro váš vůz.

Rádi bychom zdůraznili, že příslušenství a díly vyráběné jinými firmami nejsou firmou Ford zkoušeny a schvalovány a přestože Ford průběžně sleduje výrobky na trhu, nemůže potvrdit vhodnost ani bezpečnost takových výrobků, ať jsou namontovány, nebo určeny k instalaci do našich vozidel. Ford neručí za jakékoliv poškození způsobené použitím dílů a příslušenství jiných výrobců.

E Copyright 1998

Vydal: Ford-Werke Aktiengesellschaft, Ford Service Organisation

Číslo No CG3302 cs 3/98

Vytištěno v Německu: R. Winters GmbH, Wissen

Vytištěno na zcela bezchlórovém papíru (TCF).

Obsah

Před jízdou

Úvod 2

Přístroje 6

Ovládací prvky a funkce 16

Sezení a bezpečnostní zadržovací prostředky 57

Nastartování a jízda

Spouštění motoru 71

Jízda 73

Rady pro svépomoc 82

Servis

Údržba a péče o vozidlo 111

Technická data 129

Rejstřík 141

Úvod

PŘEDMLUVA

Blahopřejeme vám ke koupi nového vozu Ford. Věnujte prosím trochu času přečtení této příručky, abyste se se svým vozem dobře obeznámili. Čím víc o svém vozidle budete vědět, tím vyšší bude bezpečnost a hospodárnost provozu a vaše potěšení z jízdy.

- Tento **návod k obsluze** vás seznámí se zacházením s vozidlem a poskytne vám rady pro každodenní jízdy a pro péči o vůz.

Popisuje všechny dostupné varianty volitelné výbavy a modelů, některé položky v něm popsané proto pro váš vůz nemusí platit. Kromě toho může v důsledku předstihu tisku popisovat některé volitelné položky, jež ještě nejsou všeobecně dostupné.

- **Návod pro audiozařízení** obsahuje pokyny k obsluze audiozařízení Ford.
- **Servisní návod** informuje o záručních lhůtách Ford a o plánu servisních prohlídek vašeho vozidla. Používá se také pro záznamy o všech provedených servisních prohlídkách a činnostech.

Pravidelné provádění servisu vozidla pomáhá udržovat jak provozuschopnost vozidla, tak jeho hodnotu.

K dispozici je vám v celé Evropě síť více než 10 000 autorizovaných dealerů Ford, kteří jsou připraveni vám profesionálně pomoci.

Jejich speciálně vyškolený personál je pro řádné a odborné provádění servisu vašeho vozidla nejlépe kvalifikován. Je také vybaven širokou škálou vysoce specializovaných nástrojů a zařízení vyvinutých pro provádění servisu vozů Ford. Váš dealer Ford, ať doma nebo v cizině, je zaručeným zdrojem originálních a schválených dílů a příslušenství Ford a Motorcraft.

- ⚠ **Nezapomeňte předat návod k obsluze při opětovném prodeji vozu. Je nedělitelnou součástí vozidla.**

PRO VAŠI BEZPEČNOST A OCHRANU ŽIVOTNÍHO PROSTŘEDÍ



Varovné symboly použité v tomto návodu

Jak můžete snížit riziko zranění a zabránit možnému poškození jiných, svého vozidla a jeho výbavy? Odpovědi na tyto otázky jsou v tomto návodu obsaženy v poznámkách zvýrazněných varovným symbolem v trojúhelníku. Tyto poznámky byste si měli přečíst a dodržovat je.



Varovné symboly na vozidle



Uvidíte-li tento symbol, je bezpodmínečně nutné, abyste si přečetli odpovídající oddíl v tomto návodu, než se začnete pokoušet cokoliv seřízovat.



Tento symbol vás varuje před součástmi, na kterých může být přítomno vysoké napětí. Nikdy se jich nedotýkejte při běžícím motoru nebo zapnutém zapalování.

Úvod

Ochrana životního prostředí



My všichni se musíme podílet na ochraně životního prostředí.


Správné používání vozidla a autorizovaná likvidace odpadních čisticích a mazacích prostředků jsou důležitými kroky k tomuto cíli. Informace, které se v tomto návodu týkají ochrany životního prostředí, jsou zvýrazněny symbolem stromu.

Ochranné prvky pro bezpečnější jízdu

Dopravní nehody nikdy nelze zcela vyloučit, ale pomocí moderní techniky je možno snížit jejich počet a následky.

Například kromě předních a zadních absorbčních zón má váš vůz také **boční protinázarové ochranné zóny** v bočních dveřích a doplňkový zadržovací systém s **předpínači bezpečnostních pásů, pásovými svírkami a vzduchovým vakem (vzduchovými vaky)**, které vás chrání v případě čelního nárazu. Integrované podpěrné rampy v polštářování sedacích ploch **bezpečnostních sedadel** zabraňují podklouznutí pod bezpečnostními pásy. Všechny tyto prvky jsou navrženy pro snížení rizika zranění.

Pomozte i vy opatrnou jízdou a neustálou ostražitostí dosáhnout toho, aby tyto ochranné prvky nebyly nikdy zapotřebí.


 Přečtěte si prosím oddíl *Vzduchový vak (airbag)*. Nesprávné zacházení se vzduchovým vakem může vést ke zranění.




Je-li nainstalován vzduchový vak spolujezdce, nesmí se na předním sedadle používat sedačky pro děti nebo batolata s upevněním proti směru jízdy.

Elektronické bezpečnostní prvky

Váš vůz je pro zvýšení vaší bezpečnosti vybaven důmyslnými elektronickými řídicími prvky.

 Při používání jiných elektronických zařízení (např. mobilního telefonu bez vnější antény) mohou vznikat rušivá elektromagnetická pole, která mohou způsobit nesprávnou funkci elektroniky vozidla. Proto je třeba dodržovat pokyny výrobce zařízení.

 **Bezpečnostní spínač přerušení dodávky paliva**
V případě nehody bezpečnostní spínač automaticky přeruší dodávku paliva do motoru. Spínač se může aktivovat také náhlým otřesem (např. nárazem při parkování). Na straně 83 najdete pokyny, jak se spínač vrátí do původního stavu.

ZÁBĚH VOZU

Pro zabíhání vašeho vozu nejsou stanovena žádná zvláštní pravidla. Během prvních 1 500 km prostě nejezděte příliš rychle. Měňte často rychlost a nepřetěžujte motor. Pohyblivé díly musí mít možnost se usadit.

Bude-li to možné, měli byste se prvních 150 km ve městě a prvních 1 500 km na dálnici vyhýbat prudkému brždění.

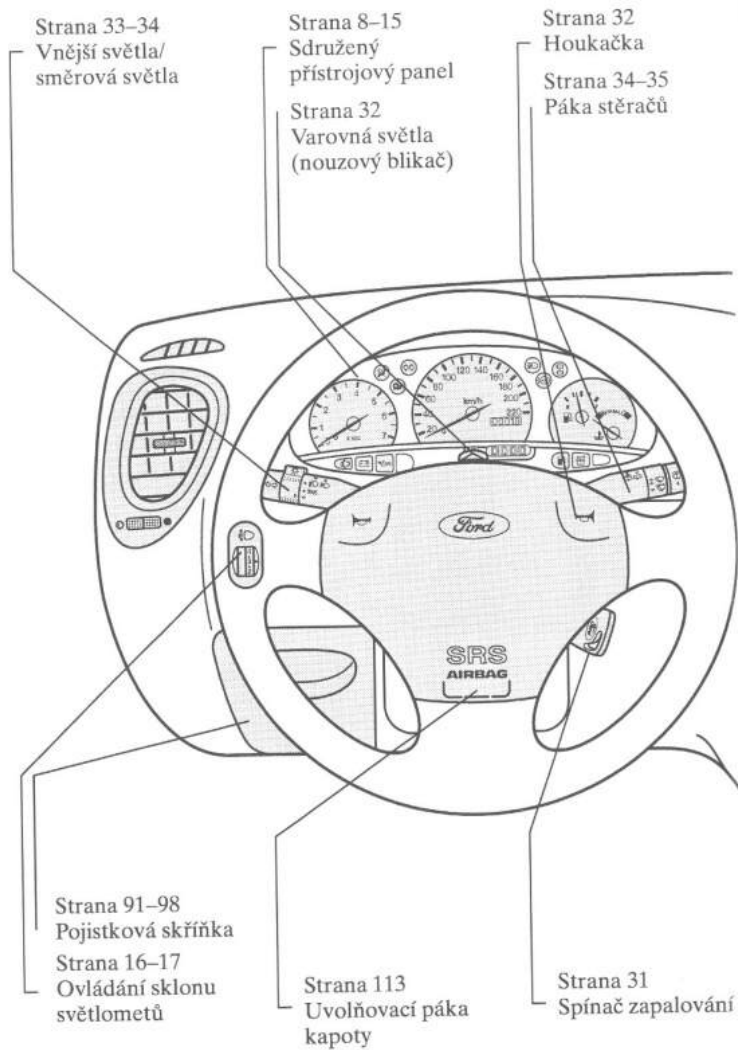
Po ujetí 1 500 km můžete postupně zvyšovat výkon vozu až po maximální povolenou rychlost.



Nevytácejte motor do vysokých otáček. Chrání se tím váš motor, sníží se spotřeba paliva, zmenší se hluchnost a méně se zatěžuje životní prostředí.

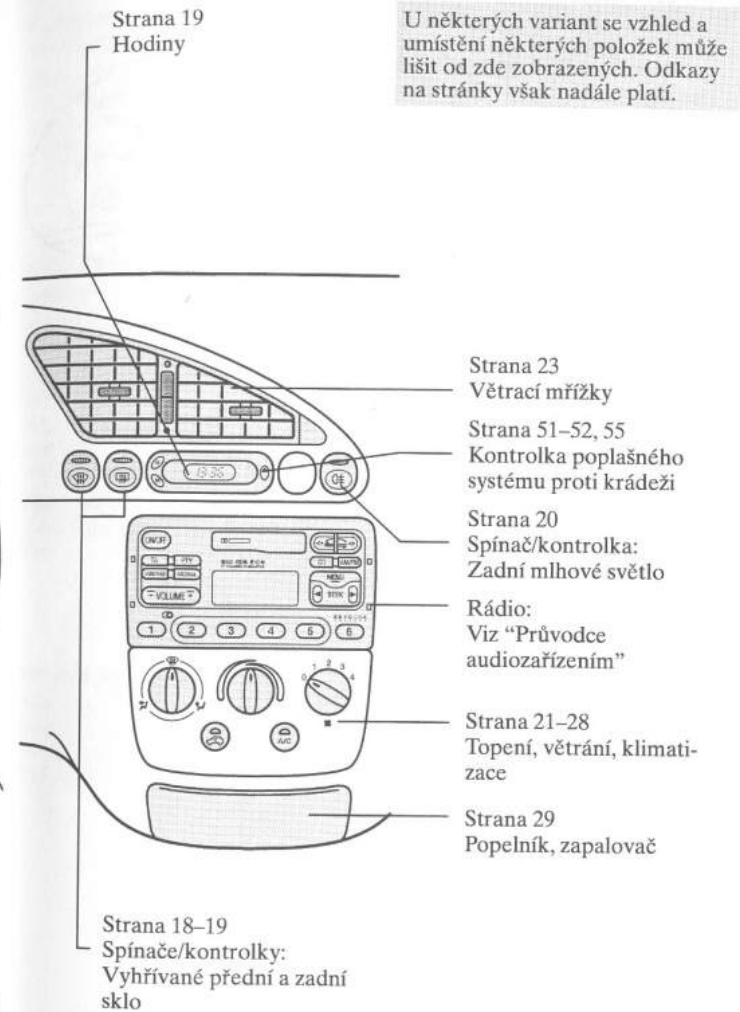
Přejeme vám bezpečnou a příjemnou jízdu vašim vozem Ford.

Přístroje



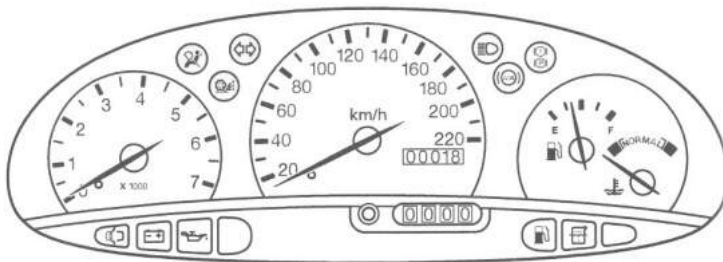
6

Přístroje



7

Přístroje



SDRUŽENÝ PŘÍSTROJOVÝ PANEL

Na následujících stránkách jsou popsány jednotlivé přístroje a kontrolky.

Kontrolka vzduchového vaku/předpínačů bezpečnostních pásů

Když se zapne zapalování (do polohy 'II'), kontrolka se krátce rozsvítí pro potvrzení, že systém je provozuschopný.

Rozsvítí-li se při jízdě, znamená to poruchu. Nechte systém zkontrolovat u dealera Ford.

Další údaje o obsluze najdete v oddíle *Vzduchový vak*.



Přístroje

Kontrolka směrových světel (ukazatelů směru)

Během činnosti bliká. Náhlá změna v rychlosti blikání může znamenat vadnou žárovku ve směrovém světle.



Kontrolka systému řízení prokluzu kol (BTCS)

Při zapnutí zapalování (do polohy 'II') se kontrolka krátce rozsvítí pro potvrzení, že systém je provozuschopný.

Zůstane-li svítit, může to znamenat poruchu. Nechte systém zkontrolovat u dealera Ford.

Další údaje o funkci najdete v oddíle *Systém řízení prokluzu kol*.

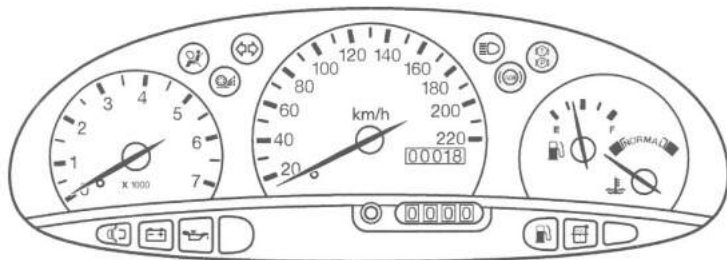


Kontrolka dálkových světel

Tato kontrolka svítí, jsou-li hlavní světlomety přepnuty na dálková světla nebo použije-li se světlná houkačka.





Přístroje



Varovná kontrolka brzdového systému

Zhasne při uvolnění ruční brzdy. Svítí-li i po uvolnění ruční brzdy, znamená to nízkou hladinu brzdové kapaliny.

 Doplňte ihned brzdovou kapalinu po značku MAX. Nechte systém zkontrolovat u dealera Ford. Rozsvícení během jízdy znamená, že jeden z brzdových okruhů má poruchu. Druhý brzdový okruh zůstává funkční. Před pokračováním v cestě nechte brzdový systém zkontrolovat u dealera Ford.

 Budete muset působit na pedál větší silou a dodržovat větší odstup v důsledku zvětšené brzdné dráhy.



Přístroje

Varovná kontrolka ABS

Při zapnutí zapalování (do polohy 'II') se kontrolka krátce rozsvítí pro potvrzení provozuschopnosti systému.

Rozsvítí-li se během jízdy, znamená to poruchu. Nechte si systém zkontrolovat u dealera Ford.


Možnost normálního brzdění s posilovačem zajišťované dvouokruhovým brzdovým systémem však zůstane zachována.

Důležité poznámky o používání systému ABS najdete v oddíle *Brzdy*.



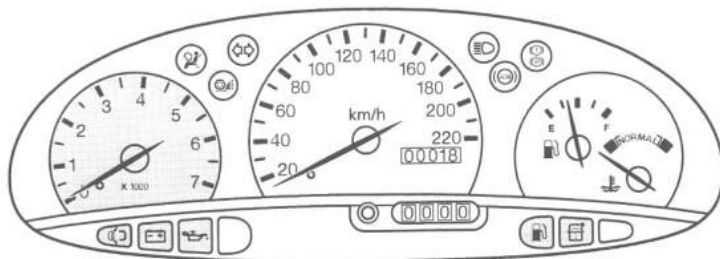
Varovné kontrolky ABS a brzdového systému

Jestliže se **obě** varovné kontrolky rozsvítí současně, **ihned zastavte vozidlo**, jakmile to budete moci bezpečně provést. Před pokračováním v cestě si nechte brzdový systém zkontrolovat u dealera Ford.

 Budete muset na brzdový pedál působit větší silou a dodržovat větší odstup v důsledku delší brzdné dráhy.



Přístroje



Varovná kontrolka dveří

Pokud dveře, zavazadlový prostor nebo kapota nejsou řádně zavřeny, tato kontrolka svítí.



Varovná kontrolka zapalování

Svítí, když je zapnuto zapalování. Měla by zhasnout po nastartování motoru.

Pokud nezhasne nebo se rozsvítí za jízdy, vypněte všechny postradatelné elektrické spotřebiče a jeďte ihned k nejbližšímu dealerovi Ford.



Varovná kontrolka nízké hladiny paliva

Když se kontrolka rozsvítí, doplňte co nejdříve palivo.



Přístroje

Varovná kontrolka tlaku oleje

Pokud kontrolka zůstane svítit po nastartování nebo se rozsvítí během jízdy, ihned zastavte, vypněte motor a zkontrolujte hladinu oleje v motoru.

Je-li hladina nízká, ihned olej doplňte.



⚠ Nepřerušujte cestu, je-li hladina oleje správná, avšak nechte motor zkontrolovat u dealera Ford.

Varovná kontrolka nedostatku kapaliny pro ostřikovač

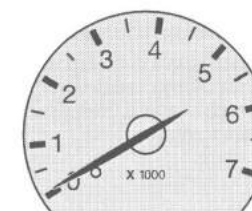
Když se zapne zapalování (do polohy 'II'), kontrolka se krátce rozsvítí pro potvrzení provozuschopnosti systému.

Když se kontrolka rozsvítí trvale, doplňte co nejdříve ostřikovací kapalinu.

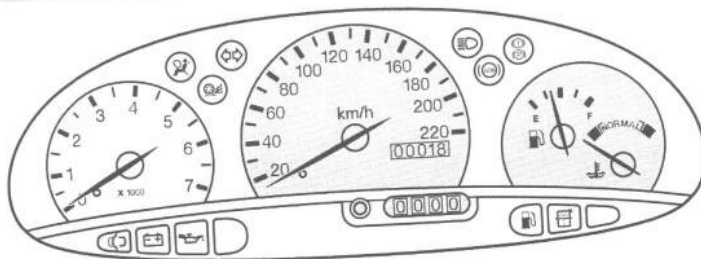


Otáčkoměr

Ukazuje rychlost motoru v otáčkách za minutu. Maximální přípustné otáčky jsou uvedeny v kapitole *Technická data*.



Přístroje



Rychloměr

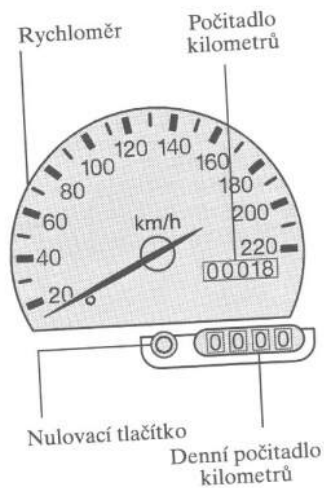
Ukazuje okamžitou cestovní rychlost vozu.

Počítadlo kilometrů

Registruje celkový počet ujetých kilometrů vozidla.

Denní počítadlo kilometrů

Denní počítadlo kilometrů může registrovat ujetou vzdálenost při jednotlivých cestách. Nuluje se stisknutím tlačítka.



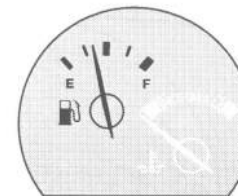
Přístroje

Ukazatel paliva

Po natankování plné nádrže se ručička nepohne z maximální výchylky, dokud vozidlo neurazí určitou vzdálenost.

Množství paliva potřebné k naplnění nádrže může být menší než objem nádrže uváděný v technických datech, protože malé množství paliva vždy zůstává v nádrži.


Jakmile ručička dosáhne oblasti 'E', doplňte co nejdříve palivo.



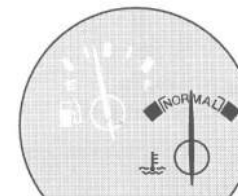
Ukazatel teploty

Ukazuje teplotu chladicí kapaliny motoru. Při normální provozní teplotě zůstává ručička v sekci 'NORMAL'.

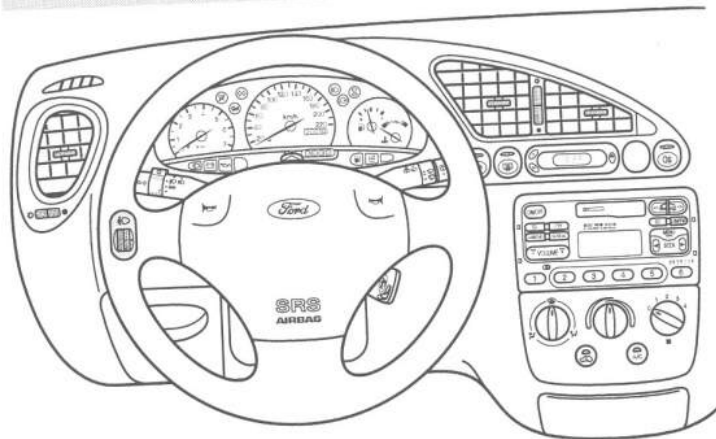
Jestliže ručička přejde do červené sekce, motor je přehřátý. Vypněte motor a zjistěte příčinu problému.

 Nikdy neodnímejte víko nádoby chladicí kapaliny, když je motor horký. Nestartuje motor, dokud příčina není odstraněna.

Po vypnutí zapalování zůstane ručička v okamžité poloze.



Ovládací prvky a funkce

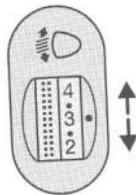


OVLÁDACÍ PRVKY PŘÍSTROJOVÉ DESKY

Ovládání sklonu světlometů

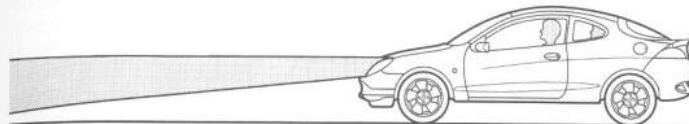
Sklon světlometů je možno nastavit podle zatížení vozidla. Chcete-li světlometry sklopit, otáčejte točítkem dolů, chcete-li je zvednout, otáčejte točítkem nahoru.

Tabulka na následující straně ukazuje polohy ovládacích prvků pro různá zatížení.

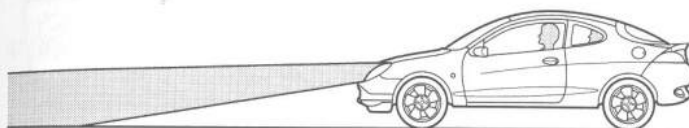


Ovládací prvky a funkce

Bez ovládání sklonu světlometů



S ovládáním sklonu světlometů

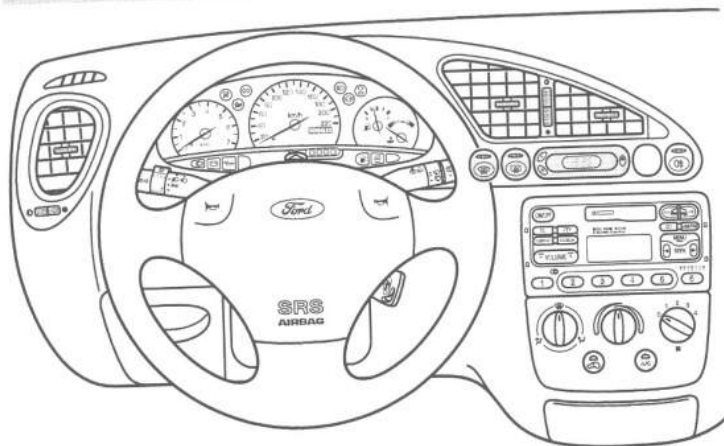


Doporučené polohy ovládacího prvku sklonu světlometů

Zatížení			Polohy ovládacího prvku
Počet osob		Zátěž v zavazadlovém prostoru	
Přední sedadla	Zadní sedadla		
1	–	–	0
2	–	–	0
2	2	–	0,5
2	2	do 50 kg	1,0
1	–	do 220 kg	2,0

Hmotnosti vozidla najdete v kapitole *Technická data*.

Ovládací prvky a funkce



Vyhřívání přední a zadní sklo

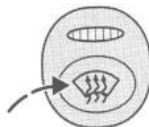
Používejte pro rychlé odmrazení nebo odmlžení předního a zadního skla. Zapíná se jen v případě nutnosti.

Spínač vyhřívání předního skla

Vyhřívání funguje jen při chodu motoru.

Zapínání a vypínání se provádí stisknutím spínače. Kontrolka ve spínači indikuje stav zapnutí.

Vyhřívání se po krátké době automaticky vypne.



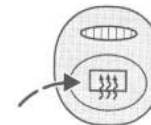
Ovládací prvky a funkce

Spínač vyhřívání zadního skla

Nejprve zapněte zapalování.

Vyhřívání se zapíná a vypíná stisknutím spínače. Kontrolka ve spínači indikuje zapnutí.

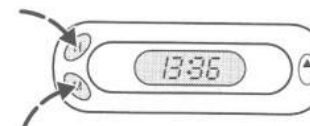
Elektricky ovládaná vnější zrcátka mají rovněž vyhřívací prvek pro odmrazení nebo odmlžení skla. Tento systém pracuje, když je zapnuto vyhřívání zadního skla.



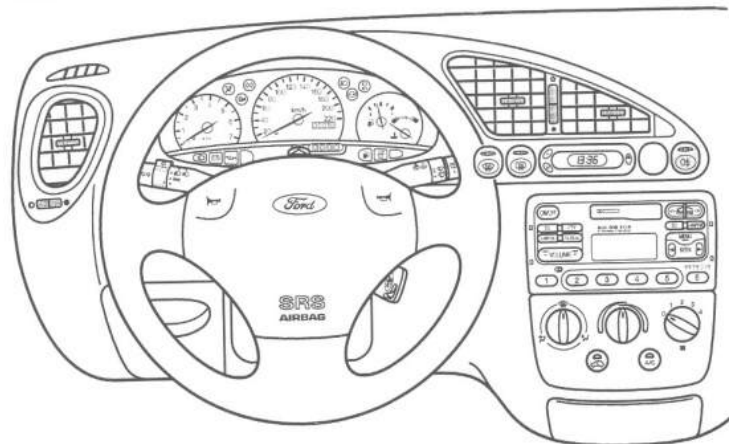
Digitální hodiny

Chcete-li přepnout mezi 12hodinovým a 24hodinovým formátem času, stiskněte současně obě tlačítka a pak je uvolněte.

Chcete-li posunout dopředu hodiny, stiskněte tlačítko 'H', chcete-li posunout dopředu minuty, stiskněte 'M'. Pokud odpovídající tlačítko přidržíte, dochází k rychlému posuvu dopředu.



Ovládací prvky a funkce

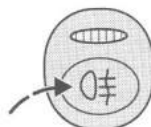


Spínač zadního mlhového světla

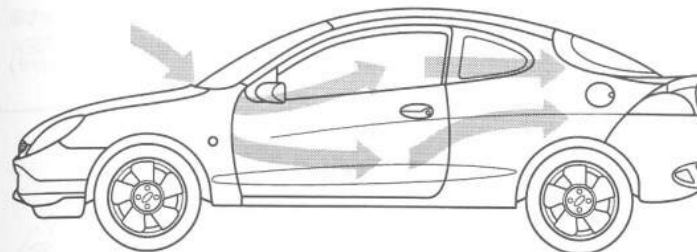
Zapnutí nebo vypnutí se provádí stisknutím tlačítka. Kontrolka na spínači indikuje zapnutí.

Zadní mlhové světlo svítí, jen když jsou zapnuty hlavní světlomety.

Zadní mlhová světla by se měla používat jen při viditelnosti na vzdálenost kratší než 50 m. **Nesmí** se používat při sněžení nebo při dešti.



Ovládací prvky a funkce



TOPENÍ A VĚTRÁNÍ

Výměna vzduchu

Vnější vzduch proudí do vozidla větracími otvory před předním sklem.

Udržujte vstupní větrací otvory před předním sklem vždy prosté sněhu, listí, atp., aby topení a větrání mohlo řádně a účinně fungovat.

Nucené větrání

Nepřetržitý proud vzduchu do odmlžovačů bočních skel zajišťuje stálou výměnu vzduchu a zabraňuje zamlžování bočních oken.

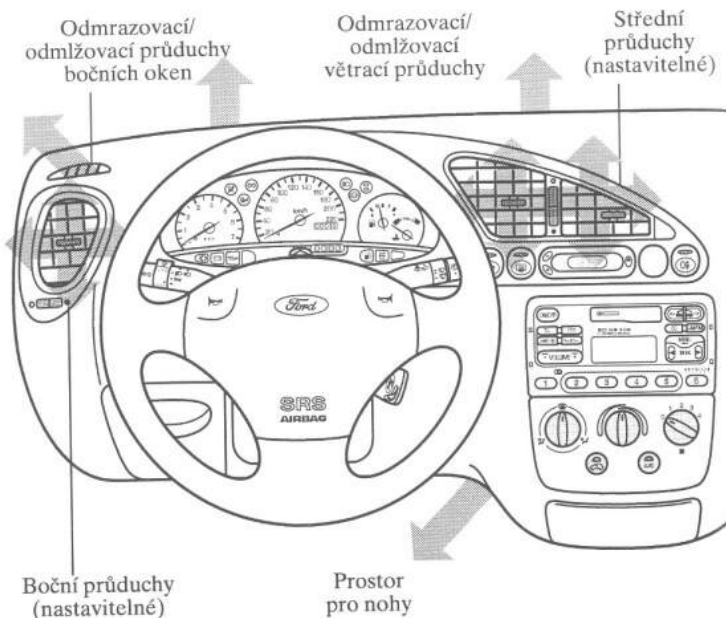
Filtr čerstvého vzduchu

Filtr čerstvého vzduchu zajišťuje vysoký stupeň odfiltrování možných škodlivých částic, například pylu, průmyslových spadů a silničního prachu, dříve než mohou s čerstvým vzduchem proniknout do interiéru vozidla.

V automatických mycích linkách doporučujeme vypnout ventilátor, aby se zabránilo usazování částic vosku na vzduchovém filtru.

Filtr čerstvého vzduchu by se měl měnit v intervalech uvedených v "Servisním návodu".

Ovládací prvky a funkce



Rozvod vzduchu

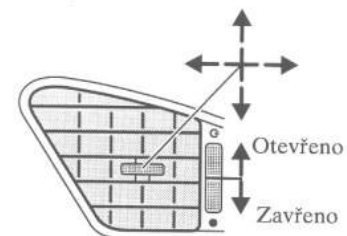
Množství a směr vzduchu je možno regulovat ovládacími prvky na přístrojovém panelu a ovládacími prvky na bočních a středních průduších.

Ovládací prvky a funkce

Střední a boční průduchy

Nastavte podle potřeby.

Směr proudění vzduchu



Ovládání rozvodu vzduchu

Tento ovládací prvek usměrňuje proud vzduchu takto:

Prostor hlavy

Hlavní proud vzduchu směřuje do prostoru hlavy, malé množství je usměrněno na přední sklo.

Odmrazovač

Všechen vzduch proudí na přední sklo.

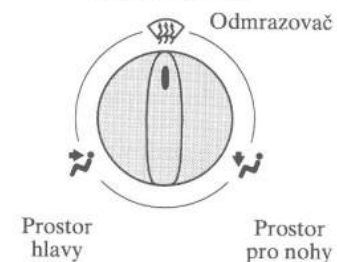
Prostor pro nohy

Hlavní proud vzduchu směřuje do prostoru pro nohy, malé množství vzduchu proudí na přední sklo.

Smíšené polohy

Ovládací prvek rozvodu vzduchu se může nastavit do libovolné mezipolohy a může se natočit do libovolného směru.

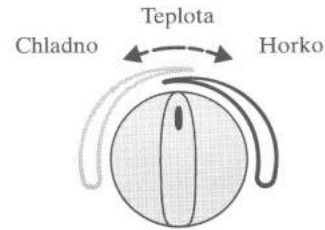
Rozvod vzduchu



Ovládací prvky a funkce

Ovládání teploty

Nastavte podle potřeby.



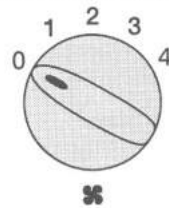
Ventilátor větrání

Bez pomoci ventilátoru větrání závisí množství vzduchu proudícího do interiéru na rychlosti vozidla.

Chcete-li zvýšit rychlost ventilátoru, přepněte přepínač na vyšší číslo.

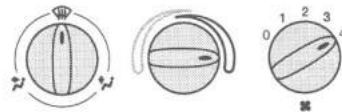
Ventilátor je vypnutý v poloze '0'.

Polohy ventilátoru větrání



Odmrazování/odmlžování předního skla

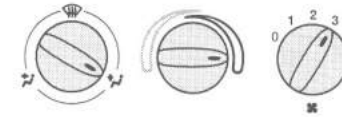
Zvolte maximální teplotu, nastavte ovládací prvek rozvodu vzduchu na a ventilátor na nejvyšší rychlost. Po odmrazení/odmlžení přepněte na nebo do polohy mezi a , aby byl rozvod vzduchu příjemný. Ovládací prvky teploty a ventilátoru větrání je možno přepnout na nižší, příjemnější hodnoty.



Ovládací prvky a funkce

Rychlé vyhřátí interiéru vozidla

Nastavte ovládací prvek rozvodu vzduchu do polohy "prostor pro nohy" . Zvolte vyšší hodnotu nastavení rychlosti ventilátoru větrání. Menší množství vzduchu bude proudit na přední sklo, aby nedocházelo k jeho zamrznání nebo zamlžování.



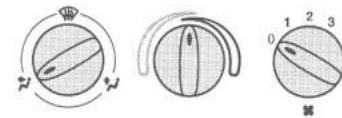
Vhodná poloha při chladném počasí

Jestliže proud vzduchu v poloze ovládacího prvku nestačí pro odmlžení okna, zvolte polohu mezi a .

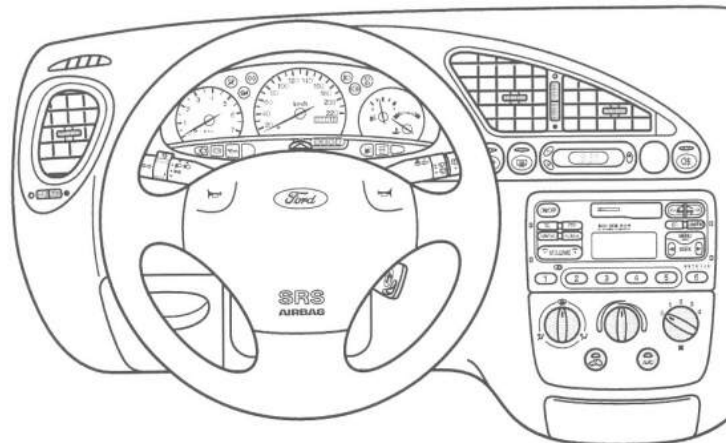


Větrání

Nastavte ovládací prvek rozvodu vzduchu na nebo mezi a . Nastavte ventilátor větrání do libovolné polohy. Otevřete střední a boční průduchy tak, aby to vyhovovalo vašim požadavkům.



Ovládací prvky a funkce



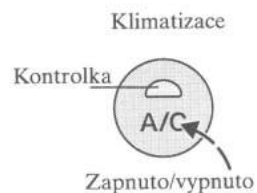
KLIMATIZACE

Systém klimatizace může pracovat, jen když je venkovní teplota vzduchu nad +4°C, motor běží a ventilátor větrání je zapnut. Zavřete zcela všechna okna.

Klimatizace odnímá vlhkost z ochlazeného vzduchu (kondenzace). Je tudíž normální, jestliže se pod parkujícím vozidlem vytvoří malá kaluž vody.

Zapnutí klimatizace

Klimatizace se zapíná nebo vypíná stisknutím spínače. Kontrolka ve spínači indikuje činnost klimatizace.



Ovládací prvky a funkce

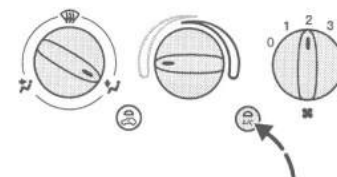
Recirkulovaný vzduch

Chcete-li změnit venkovní vzduch na recirkulovaný vzduch a naopak, stiskněte tento spínač.



Chlazení venkovním vzduchem

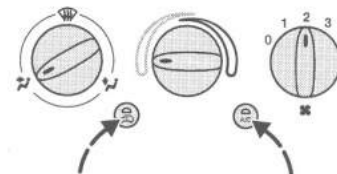
Při suchém počasí a vysokých venkovních teplotách zapněte klimatizaci a vypněte recirkulaci vzduchu, zapněte ventilátor větrání. Nastavte ovládací prvek teploty na chladno. Nastavte rozvod vzduchu podle osobních požadavků.



Chlazení recirkulovaným vzduchem

Při velké vzdušné vlhkosti a vysokých venkovních teplotách zapněte klimatizaci a recirkulaci vzduchu. Tato poloha se používá pro ochlazení interiéru vozidla nebo pro zamezení pronikání nepříjemných zápachů zvenčí.

Přepněte ventilátor větrání na vysokou rychlost, aby chladicí efekt byl co největší.

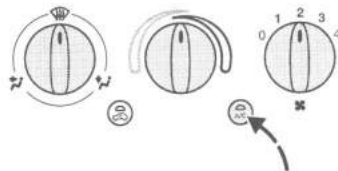


Ovládací prvky a funkce

Snižení vlhkosti vzduchu v poloze

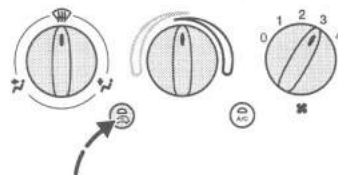
Klimatizace odstraňuje vlhkost ze vzduchu a okna se rychleji odmlžují. Proto při vlhkém počasí a teplotách nad +4°C zapněte klimatizaci, aby se skla rychleji odmlžila.

V poloze odmrazování/odmlžování nevolte recirkulaci vzduchu.



Recirkulovaný vzduch s klimatizací v poloze "vypnuto"

Recirkulace vzduchu by se měla volit především v případě nepříjemného zápachu zvenčí. Při recirkulaci vzduchu budou mít okna tendenci k rychlejšímu zamlžování. Jakmile to bude možné, přepněte na venkovní vzduch, nebo, je-li teplota vyšší než +4°C, zapněte klimatizaci.

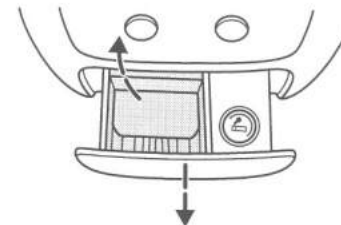


Ovládací prvky a funkce

OVLÁDACÍ PRVKY PŘÍSTROJOVÉ DESKY

Popelník

Chcete-li vyprázdnit přední popelník, plně jej otevřete a vytáhněte vložku popelníku nahoru.



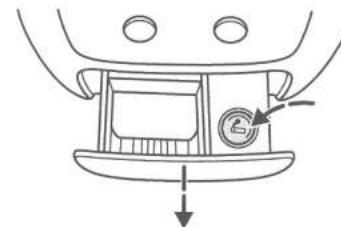
Zapalovač

! Nikdy nenechávejte zapalovač delší dobu zapnutý, neboť to způsobí poškození. Jsou-li ve vozidle ponechány děti bez dozoru, zapalovač vždy předem odstraňte.

Při používání zapalovač stiskněte a vyčkejte, až se automaticky vysune. Zapalovač lze používat při vypnutém zapalování.

Zásuvku zapalovače je možno použít pro napájení spotřebičů na napětí 12 voltů, jejichž proudový odběr je maximálně 10 ampér. Pokud však neběží motor, způsobuje to vybíjení baterie.

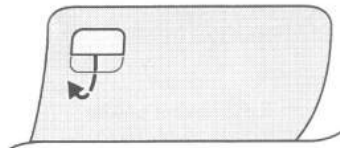
Pro připojování přístrojů používejte jen předepsané konektory z příslušenství Ford.



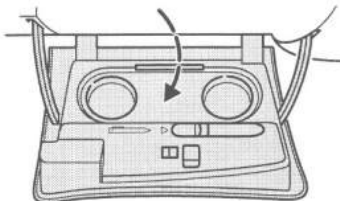
Ovládací prvky a funkce

Odkládací přihrádka

Otevírá se zatáhnutím za rukojeť.

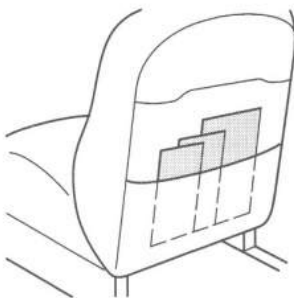


Otevřené víko je možno použít jako držák pohárů a má také prohlubeň na tužky.



Zadní držáky na láhve

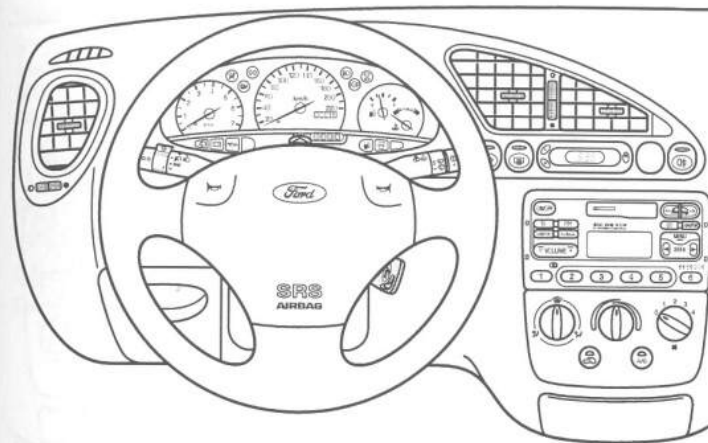
Držáky na láhve jsou umístěny v zadních bočních panelech a jsou vhodné pro malé láhve.



Schránka na mapy

Schránka na mapy je na zadní straně opěradla spolujezdce.

Ovládací prvky a funkce



OVLÁDACÍ PRVKY NA SLOUPKU ŘÍZENÍ

Zámek sloupku řízení/ spínač zapalování

Kombinovaný zámek sloupku řízení/spínač zapalování má následující polohy klíče:

0 Zapalování vypnuto, volant uzamčen.

I Řízení odemknuto. Zapalování a všechny hlavní elektrické obvody jsou odpojeny.

Pokud se zapalovací klíč ponechá v této poloze příliš dlouho, napájení se automaticky odpojí, aby nedocházelo k vybití akumulátorové baterie.

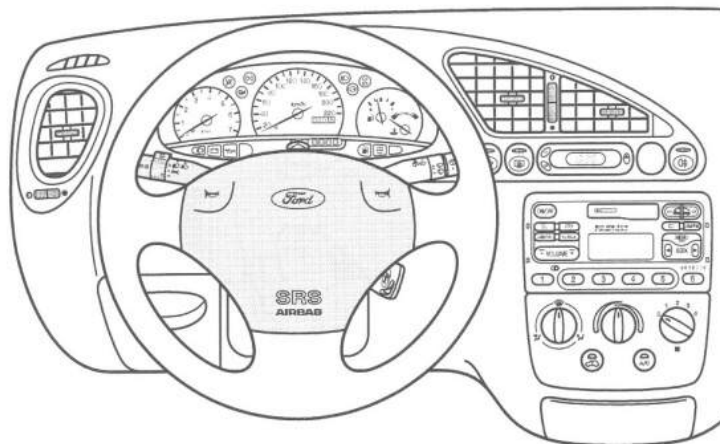
II Zapalování zapnuto, všechny elektrické obvody jsou funkční. Kontrolky svítí. Poloha klíče za jízdy - musí se použít, je-li vozidlo taženo.

III Zapnutí spouštěče. Uvolněte klíč, jakmile motor naskočí.

Vyjme-li se klíč ze zámku zapalování, zámek sloupku řízení se aktivuje a zabráňuje otáčení volantu.

! Nikdy nepřepínejte klíč zapalování do polohy '0', dokud je vozidlo v pohybu.

Ovládací prvky a funkce



Spínač varovných světel

Používejte pouze v případě nouze pro upozornění účastníků silničního provozu na poruchu vozidla nebo blížící se nebezpečí. Varovná světla se zapínají a vypínají stisknutím spínače. Varovná světla lze zapnout při vypnutém zapalování.



Houkačka

Stiskněte vložku na volantu. Houkačku lze zapnout při vypnutém zapalování.

Ovládací prvky a funkce

Vícefunkční přepínač

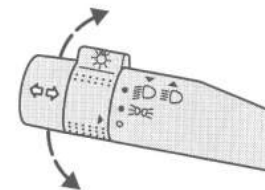
S výjimkou obrysových a koncových světel jsou následující funkce dostupné jen při zapnutém zapalování.

Pravé směrové světlo

Posuňte páku nahoru.

Levé směrové světlo

Posuňte páku dolů.



Světla vypnuta

Spínač v neutrální poloze.

Nejsou-li vypnuté světlomety, zazní při otevření dveří řidiče zvukový signál.

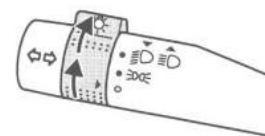
Obrysová a koncová světla

Přepněte otočný přepínač do první polohy.

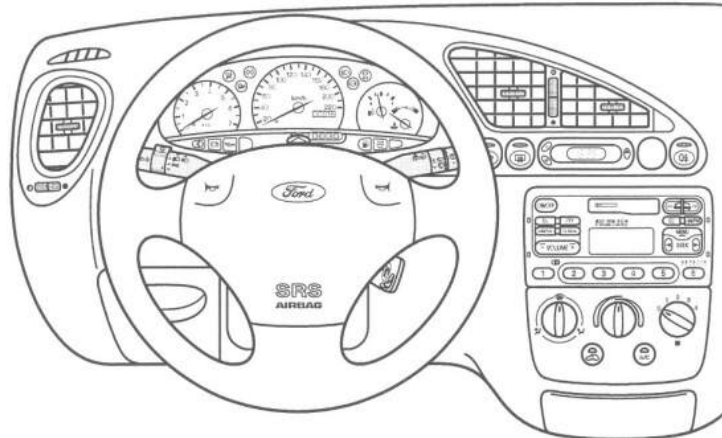
Klopená světla

Přepněte otočný přepínač do druhé polohy, s páčkou ve střední poloze.

Směr paprsku hlavních světlometů je možno změnit tak, aby vyhovoval pravostrannému nebo levostrannému provozu. Poradte se prosím se svým dealerem Ford.



Ovládací prvky a funkce



Dálková světla

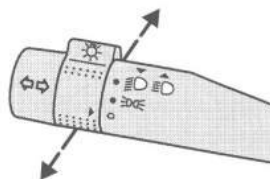
Zatlačte na páku směrem k přístrojové desce.

Světelná houkačka

Zatáhněte za páku směrem k volantu.

Páka stěračů

S klíčkem zapalování v poloze 'II' jsou dostupné následující funkce stěračů/ostřikovačů předního skla:



Ovládací prvky a funkce

Přední sklo

- Stírání nízkou rychlostí
Posuňte páku nahoru do první polohy.
- Stírání vysokou rychlostí
Posuňte páku nahoru do druhé polohy.

- Přerušované stírání
Přesuňte páku dolů.

Ostřikovač

Ostřikovač a stěrače budou v činnosti, dokud neuvolníte tlačítko.

Po uvolnění tlačítka vykonají stěrače ještě dva nebo tři stírací cyky.

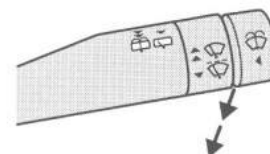
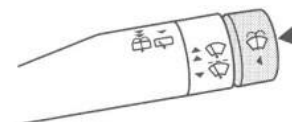
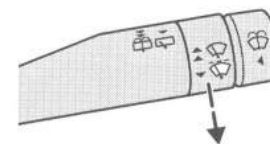
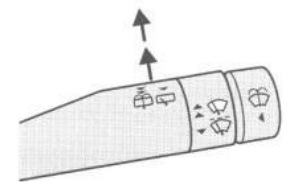
Zadní sklo

- Stírání
Zatáhněte páku směrem k volantu.

Ostřikovač

Dalším táhnutím za páku se uvede do chodu ostřikovač skla. Systém bude v činnosti, dokud páku neuvolníte.

! Neuvádějte ostřikovač do chodu na dobu delší než 10 sekund a nikdy jej nezapínejte, je-li nádržka prázdná.



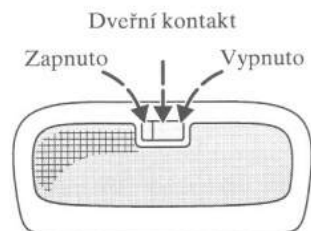
Ovládací prvky a funkce

HORNÍ OVLÁDACÍ PRVKY

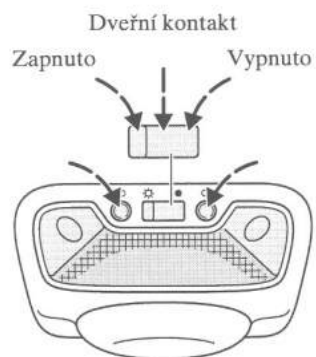
Osvětlení interiéru

Spínač osvětlení interiéru má tři polohy: dveřní kontakt, zapnuto a vypnuto.

Osvětlení interiéru zůstane na chvíli zapnuto i po zavření dveří. Vypne se okamžitě, když se zapne spínač zapalování.



Parkování vozidla s dveřmi otevřenými delší dobu způsobuje vybíjení baterie, i když je osvětlení interiéru vypnuto.



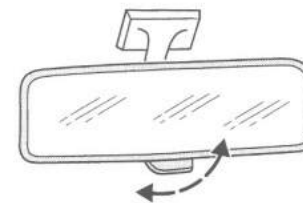
Světla pro čtení

Světla pro čtení se ovládají samostatnými spínači.

Ovládací prvky a funkce

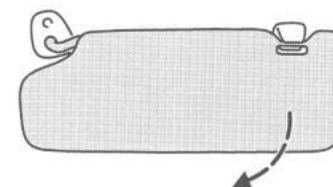
Vnitřní zpětné zrcátko

Aby se snížilo oslňování při jízdě v noci, sklopte zrcátko zatažením za páčku dozadu.



Sluneční clony

Sluneční clony je možno uvolnit z úchytek a otočit směrem k bočnímu oknu.



Háčky na oděvy

Háčky na oděvy jsou umístěny vzadu nad bočním oknem.

Ovládací prvky a funkce

OVLÁDACÍ PRVKY NA DVEŘÍCH

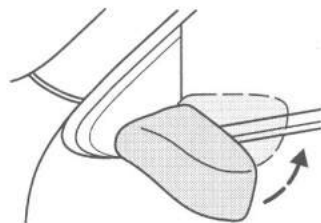
Vypouklá vnější zpětná zrcátka

U obou zrcátek je zvětšeno zorné pole, aby se tzv. "slepé místo" u zadní čtvrtiny vozidla zmenšilo na minimum.

! Objekty pozorované v těchto zrcátkách se jeví menší a zdají se být dál, než ve skutečnosti jsou. Dávejte proto pozor na to, abyste mylně neodhadovali větší vzdálenost objektů pozorovaných v zrcátkách.

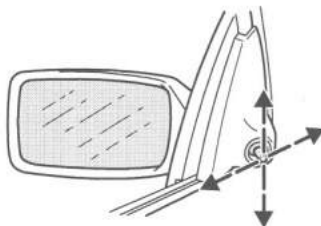
Sklopení vnějších zpětných zrcátek

V případě potřeby, například v úzkých místech, je možno vnější zpětná zrcátka ručně sklopit. Aby se vnější zpětné zrcátko vrátilo do původní polohy, tlačte do držáku zrcátka, dokud nezapadne.



Ručně nastavitelná vnější zpětná zrcátka

Obě vnější zpětná zrcátka jsou nastavitelná zevnitř vozidla.

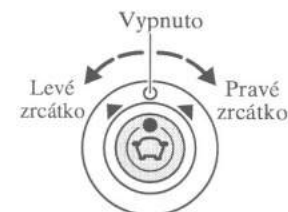


Ovládací prvky a funkce

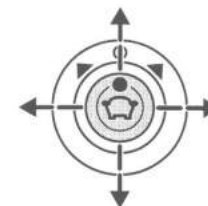
Elektricky ovládaná a vyhřívána vnější zpětná zrcátka

Pomocí řídicí jednotky ve dveřích řidiče nastavte zrcátka podle potřeby. Po nastavení otočte přepínač zpět do střední polohy.

Vnější (dveřní) zpětná zrcátka jsou vyhřívána, je-li zapnuto vyhřívání zadního skla.



Směry sklápění zrcátka




Elektricky ovládaná přední okna

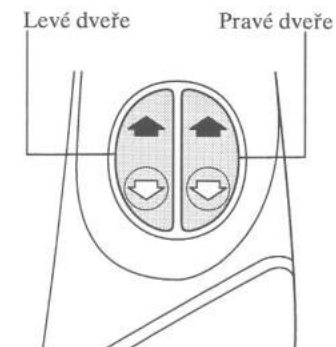
Okna je možno ovládat jen při zapnutém zapalování.

! Ponecháváte-li ve vozidle děti bez dozoru, vždy vytáhněte klíček zapalování, abyste vyloučili riziko zranění při neúmyslném zapnutí elektrického ovládání oken.

Okna se ovládají pomocí spínačů umístěných na dveřních obkladových panelech. Okna se otevírají/zavírají, pokud je spínač stisknut.

Stisknutím  se okno otevírá.

Stisknutím  se okno zavírá.



Ovládací prvky a funkce

OVĽADACÍ PRVKY NA KONZOLE

Ruční převodovka

⚠ Zpětný chod (zpátečka) se může zařadit jen u stojícího vozidla.

Zpátečku zařadíte tak, že posunete řadicí páku do neutrální polohy a pak páku zatlačíte zcela doprava proti tlaku pružiny a přitáhnete dozadu.

Aby nedocházelo k hluku při řazení, vyčkejte přibližně 3 sekundy se sešlápnutou spojkou a vozidlem v klidu.

⚠ Při řazení z pátého rychlostního stupně na čtvrtý netlačte páku příliš do boku, aby nedošlo k neúmyslnému zařazení druhého rychlostního stupně.



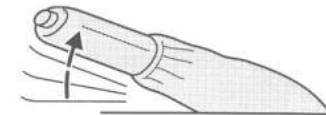
Ovládací prvky a funkce

Ruční brzda

Před opuštěním vozidla vždy plně zatáhněte ruční brzdu.

Ruční brzda se zatahuje tahem páky nahoru. Při uvolňování ruční brzdě nejprve páku mírně zatáhněte nahoru, stiskněte aretační tlačítko a pak zatlačte páku dolů. Ruční brzda působí na zadní kola.

Ruční brzdu zatáhnete s menší námahou, jestliže při tom sešlápnete brzdový pedál.



Odkládací přihrádka

Před řadicí pákou a za pákou ruční brzdě jsou odkládací prostory pro drobné předměty.



Ovládací prvky a funkce

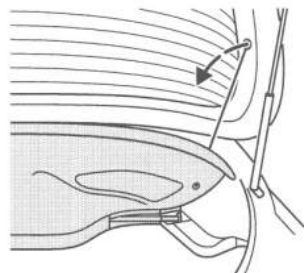
ZAVAZADLOVÝ PROSTOR

Zadní plato (kryt zavazadlového prostoru)

⚠ Neumísťujte předměty na zadní polici.

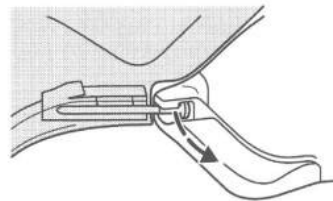
Demontáž

Nejprve odpojte dva zvedací popruhy na zadových výklopných dveřích. Potom uvolněte plato na bocích a vytáhněte je vodorovně bez naklání.



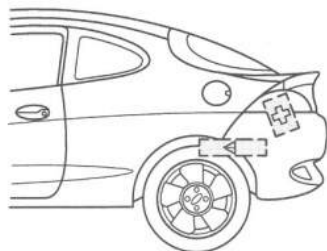
Zpětná montáž

Vložte plato vodorovně, umístěte je do správné polohy a zatlačte až na doraz. Připevněte zvedací popruhy na zadové dveře.



Lékárnička

Upevňovací popruh na pravé straně zavazadlového prostoru se může použít pro upevnění lékárničky. Na levé straně jsou dva popruhy pro varovný trojúhelník, v závislosti na zemi určení.



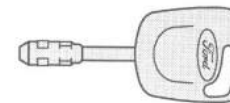
Ovládací prvky a funkce

KLÍČE

Klíčem s ovládají všechny zámky vozidla. V případě ztráty můžete náhradní klíče získat u svého dealera Ford po uvedení čísla klíče (uvedeného na štítku s původními klíči).

Vždy byste u sebe na bezpečném místě měli nosit druhý klíč pro případ nouze.

Další informace najdete v oddíle *Systém blokování odjezdu (imobilizér)*.

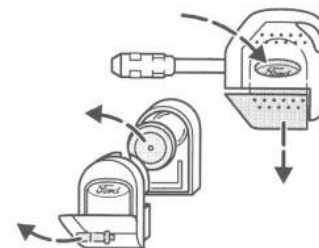


Klíč se svítilnou

Svítilna svítí při stisknutí kulatého tlačítka. Baterii a žárovku v držadle klíče je možno vyměnit jednotlivě. Náhradní dostanete u svého dealera Ford.

Při výměně nejprve stiskněte oválné tlačítko se znakem Ford a jednotku svítilny vytáhněte. Otevřete jednotku pomocí mince a vyměňte baterii a/nebo žárovku. Jednotku opět uzavřete přitlačením k sobě a zasuňte ji do držadla klíče.

⚠ Vybité baterie se nesmí ukládat do normálního domovního odpadu. Při likvidaci vybitých baterií dodržujte zásady ochrany životního prostředí.

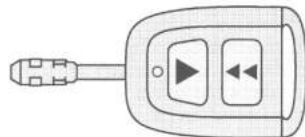


Ovládací prvky a funkce

Klíč s dálkovým ovládáním zamykání

Vysílač je vestavěn do klíče. Příjímač je umístěn ve voze vedle osvětlení interiéru.

Další informace najdete v oddíle *Dálkové ovládání*.

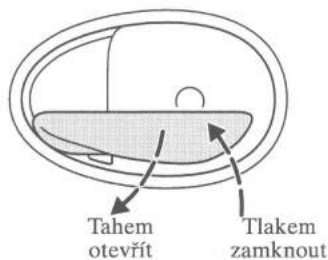


ZÁMKY

Dveřní zámky

Dveře je možno zamknout a odemknout zvenčí klíčem nebo zevnitř klikou dveří.

Pokyny pro obsluhu poplašného zařízení proti krádeži nebo dvojitého zamykání najdete v odpovídajícím oddíle na následujících stránkách.



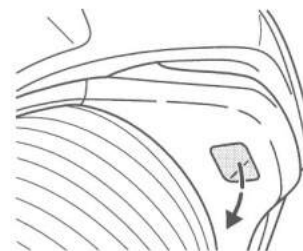
Ovládací prvky a funkce

Zavazadlový prostor

Záďové dveře se odemykají otočením klíče ve směru hodinových ručiček.

Zavazadlový prostor je také možno otevřít, je-li vypnuto zapalování a dveře jsou odemknuty, zatlačením na váleček zámku.

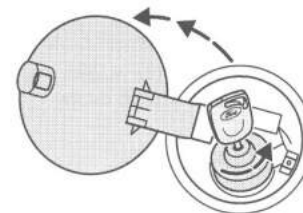
Osvětlení zavazadlového prostoru se automaticky zapne.



V obkladovém panelu záďových dveří je zapuštěná úchytka usnadňující zavírání.

Zámek uzávěru palivové nádrže

Otevřete zcela víko plnicího hrdla. Není-li víko zcela otevřeno, může s ním plnicí pistole přijít do kontaktu. Vložte do zámku klíč, otočte jím proti směru hodinových ručiček a sejměte uzávěr.



Ovládací prvky a funkce

CENTRÁLNÍ ZAMYKÁNÍ


Centrální zamykání může být aktivováno od dveří řidiče nebo spolujezdce. Funguje, jen když jsou dveře zavřeny. Zvenku se aktivuje pomocí klíče a zevnitř stlačením kliky dveří.

Zavazadlový prostor je možno otevřít klíčem nebo stisknutím válečku zámku, je-li vozidlo odemknuto a zapalování je vypnuto. Se zapnutým zapalováním lze zavazadlový prostor otevřít pouze klíčem.

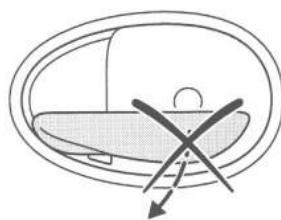
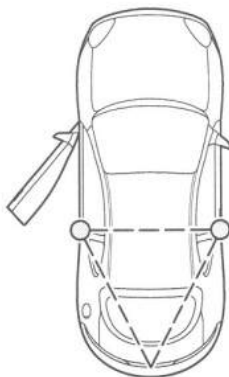
Abyste zabránili vniknutí do kterékoliv části vozidla během jízdy (například při zastavení u dopravních světel), měli byste jezdit se zamknutými dveřmi.

Centrální zamykání s dvojitým uzamknutím

Dvojité uzamknutí je další ochrana proti krádeži, která zabraňuje otevření dveří z vnitřku vozidla.

 Dvojité uzamknutí by se nemělo používat, jsou-li ve vozidle osoby.

Dvojité uzamknutí je možné, jen když jsou oboje přední dveře zavřeny.

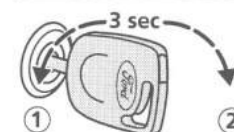
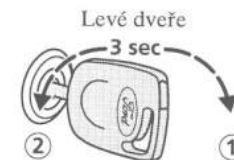


Otevření dveří zevnitř již není možné.

Ovládací prvky a funkce

Aktivace

Dvojité uzamknutí se aktivuje otočením klíče ve dveřích řidiče nebo spolujezdce do polohy '1' a potom během tří sekund do polohy '2'.



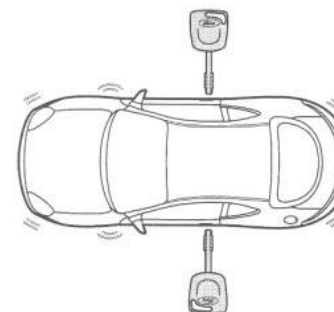
Pravé dveře

Směrová světla dvakrát bliknou pro potvrzení funkčnosti systému.

Při zamknutí je aktivován poplašný systém proti krádeži.

Poplašný systém proti krádeži je možno aktivovat i nezávisle na systému dvojitého zamykání otočením klíče dveří do polohy '2'.

Další podrobnosti najdete v oddíle *Poplašný systém proti krádeži*.

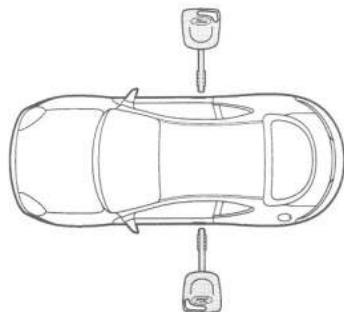


Ovládací prvky a funkce

Deaktivace

Dvojité uzamknutí se deaktivuje odemknutím jedné z předních dveří klíčem.

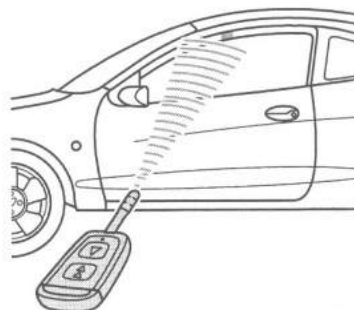
⚠ Dojde-li k poruše elektrického systému vozidla, přední dveře lze nadále jednotlivě odemýkat klíčem.



Infračervené dálkové ovládání

System je funkční, je-li vypnuto zapalování a všechny dveře jsou zavřeny. Vzdálenost mezi vysílačem a přijímačem (osvětlení interiéru) může být maximálně 5 metrů.

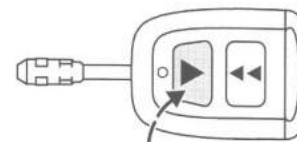
Zavazadlový prostor je možno otevřít ručně klíčem nebo stlačením válečku zámku, jestliže systém centrálního zamykání není aktivován a zapalování je vypnuto.



Ovládací prvky a funkce

Odemknutí

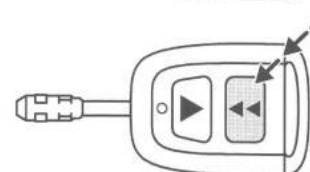
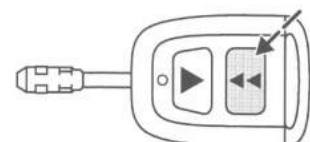
Namiřte dálkové ovládání na přijímač a stiskněte tlačítko ►. Centrální a dvojité zamykání a poplašné zařízení proti krádeži se deaktivuje.



Zamknutí

Namiřte dálkové ovládání na přijímač a stiskněte tlačítko ◀◀. Centrální zamykání a poplašné zařízení proti krádeži (je-li instalováno) se aktivuje.

Stisknete-li tlačítko ◀◀ dvakrát během 3 sekund, aktivuje se dvojitě uzamknutí.



Ovládací prvky a funkce

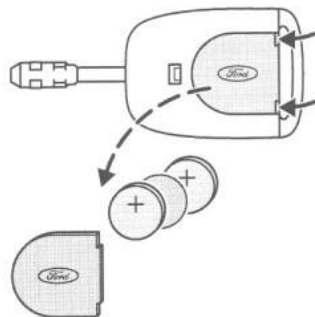
Výměna baterie

⚠ Jestliže výměna baterie trvá déle než 15 sekund, bude nutné znovu naprogramovat všechna dálková ovládání patřící k vozidlu. Dojde-li k tomu, dálkové ovládání vám přeprogramuje váš dealer Ford.

Pokud se kontrolka v klíči krátce nerozsvítí při stisknutí tlačítka na 2 sekundy, je třeba vyměnit baterie. (Objednací číslo 5030185).

Opatrně vypáčete víčko baterií pomocí plochého předmětu a vyjměte staré baterie. Vložte mezi kontakty nové lithiové baterie se značkou (+) směrem nahoru a s kontaktní destičkou mezi bateriemi. Víčko vraťte na místo.

♻ Vybité lithiové baterie se nesmí odkládat do běžného domovního odpadu. Při likvidaci starých baterií dodržujte zásady ochrany životního prostředí.



Ovládací prvky a funkce

SYSTÉM BLOKOVÁNÍ ODJEZDU (IMOBILIZÉR)

Systém blokování odjezdu (imobilizér) je zařízení pro ochranu proti krádeži, které zabráňuje spuštění motoru, pokud v zámku zapalování není klíč se správným elektronickým kódem.

Klíče

Vaše vozidlo je vybaveno dvěma kódovanými klíči označenými červeným bodem a jedním nouzovým klíčem, který nelze kódovat.

Pro vaše vozidlo mohou být použity jen tyto klíče.

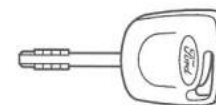
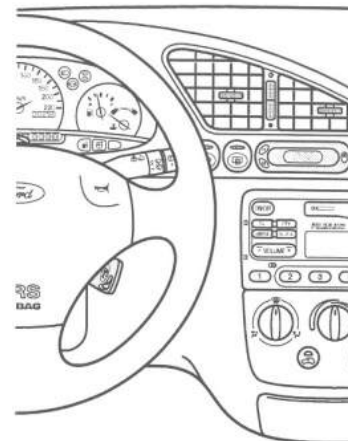
Pro kódování nového klíče jsou nutné dva kódované klíče. Třetí kódovaný klíč byste proto měli stále uchovávat na bezpečném místě.

Pomocí nouzového klíče můžete pouze odemknout a zamknout dveře.

Automatické zapnutí

Imobilizér se zapne 5 sekund po vypnutí zapalování. Kontrolka se krátce rozsvítí každé 2 sekundy.

Vozidlo je nyní elektronicky chráněno proti krádeži.



Ovládací prvky a funkce

Automatické vypnutí

Zapnutím zapalování se imobilizér automaticky vypne, pokud je rozpoznán správný kód klíče. Kontrolka se rozsvítí asi na 3 sekundy a potom zhasne.




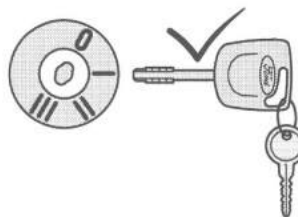
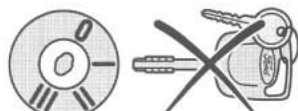
Jestliže kontrolka trvale svítí po dobu 1 minuty nebo bliká přibližně jednu minutu a pak znovu v nepravidelných intervalech, systém nerozpoznal kód klíče. Vyjměte klíč a zkuste to znovu.



Byl-li použit klíč s nesprávným kódem, musí se před spuštěním vozidla správně kódovaným klíčem počkat asi 20 sekund.

Pokud se motor nespustí, došlo k poruše systému. Nechte systém ihned zkontrolovat dealerem Ford.

 Aby byla zajištěna bezproblémová výměna dat mezi vozidlem a klíčem, nezakrývejte klíč kovovými předměty.




Ovládací prvky a funkce

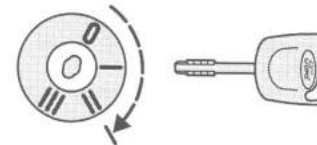
Kódování klíče

Libovolnými dvěma kódovanými klíči je možno zakódovat maximálně 8 klíčů.

- Vložte první klíč do spínače zapalování a otočte jím do polohy II.
- Otočte klíčem zpět do polohy 0 a během 5 sekund ho vyjměte ze zámku zapalování.
- Vložte druhý klíč do spínače zapalování a během 5 sekund jím otočte do polohy II.
- Otočte klíčem zpět do polohy 0 a během 5 sekund vyjměte klíč ze spínače zapalování - nyní je aktivován režim kódování klíčů.
- Vloží-li se nyní do spínače zapalování nekódovaný klíč a během 10 sekund se otočí do polohy II, klíč se zakóduje pro tento systém.

Není-li kódování správně dokončeno, po zapnutí zapalování nově nakódovaným klíčem začne blikat kontrolka. Vyčkejte 20 sekund a kódování opakujte.

 Ztratíte-li klíč, je nutné zbývající klíče znovu zakódovat. Máte-li jen jeden správný klíč, poraďte se se svým dealerem Ford.

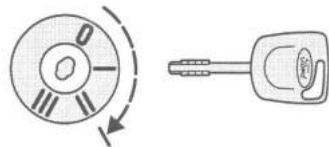


Ovládací prvky a funkce

Mazání kódů

Pomocí libovolných dvou kódovaných klíčů můžete dosáhnout toho, že všechny ostatní kódované klíče budou pro vaše vozidlo nepoužitelné, například po ztrátě klíče:

- Proveďte první čtyři kroky jako v odstavci *Kódování klíče*, potom během 5 sekund pokračujte takto:
- Vložte druhý klíč do spínače zapalování a otočte jím do polohy II.
- Vyjměte klíč během 5 sekund ze spínače zapalování.
- Vložte první klíč do spínače zapalování a otočte jím do polohy II. Kontrolka bude blikat po dobu 5 sekund.
- Jestliže během těchto 5 sekund vypnete zapalování, proces mazání se ukončí a žádný klíč nebude vymazán.
- Jestliže proces mazání neukončíte, všechny ostatní klíče kromě dvou klíčů použitých pro mazání se pro vozidlo již nebudou moci použít, pokud nebudou překódovány.



Ovládací prvky a funkce

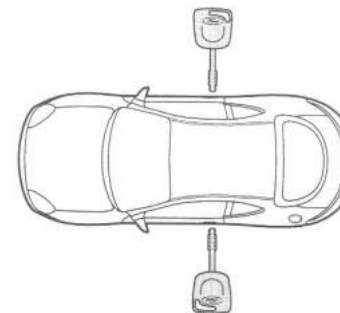
POPLAŠNÝ SYSTÉM PROTI KRÁDEŽI

Zařízení působí jako odstrašující prostředek proti neoprávněnému otevření dveří, zavazadlového prostoru nebo kapoty a proti vyjmutí autorádia.

Aktivace

Systém se aktivuje, jakmile se zamknou některé z předních dveří. Otočte klíčem co nejvíc do zamknuté polohy a přidržte ho v této poloze 1 sekundu.

Další údaje najdete v oddílech *Centrální zamykání se systémem dvojitého uzamknutí* a *Dálkové ovládání*.



Potvrzení aktivace

Bylo-li poplašné zařízení aktivováno, kontrolka nejprve 5 sekund spojitě svítí a potom pomalu bliká.

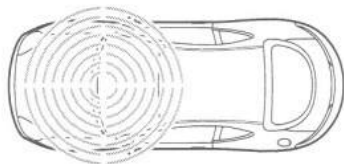


Ovládací prvky a funkce

Poplach

Jestliže nepovolaná osoba otevře dveře, zavazadlový prostor nebo kapotu, zazní akustický poplach po dobu 30 sekund. Všechna varovná světla budou blikat po dobu 5 minut. Kontrolka bude svítit rovněž po dobu 5 minut.

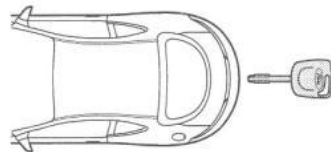
Jakýkoliv pokus o spuštění motoru nebo vyjmutí autorádia znovu rozezvučí poplach.



Vypnutí

Poplašné zařízení proti krádeži je možno kdykoliv deaktivovat - i když právě zní poplach - odemknutím jedné z předních dveří.

Poplašné zařízení se vypne, odemkne-li se zavazadlový prostor klíčem. Po zavření se poplašné zařízení opět aktivuje.



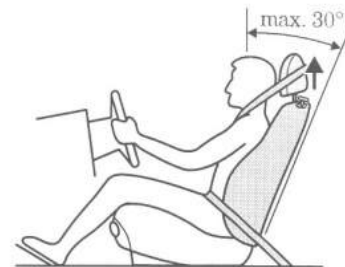
Sezení a bezpečnostní zadržovací prostředky

SEDADLA

Správná poloha při sezení

Sedadla, opěrky hlavy, bezpečnostní pásy a vzduchové vaky (vzduchové vaky) přispívají k ochraně cestujících. Optimální používání těchto prvků zvýší vaši ochranu. Dodržujte proto následující body:

- Sedte v co nejvíc vzpřímené poloze se sklonem opěradla nejvýše 30 stupňů.
- Opěrky hlavy nastavte tak, aby horní strana opěrky byla v úrovni horní části hlavy.
- Neposouvejte přední sedadla příliš blízko k přístrojové desce. Řidič by měl držet volant s mírně pokrčenými pažemi. Nohy by měly být lehce pokrčené, aby bylo možno pedály plně prošlápnout k podlaze.
- Bezpečnostní pás by měl spočívat uprostřed ramene. Bederní část pásu by měla být těsně vedena přes boky, nikoliv přes žaludek.



Sezení a bezpečnostní zadržovací prostředky

⚠ Nenastavujte sedadla za jízdy.

Posouvání sedadel dopředu a dozadu

Chcete-li sedadlo posunout, zvedněte páčku v předním vnějším rohu sedadla. Až páčku opět uvolníte, trhněte sedadlem, aby aretační západka bezpečně zapadla.



Nastavení výšky elektricky ovládaného sedadla řidiče

Výška sedadla se nastavuje kolébkovým přepínačem na přední straně sedadla.

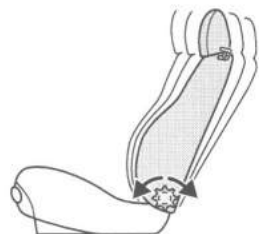
Zvýšení sedadla: Stiskněte horní část přepínače.

Snížení sedadla: Stiskněte spodní část přepínače.



Nastavení sklonu opěradla

Otáčejte ručním kolečkem na boku sedadla. Jsou-li sedadla posunuta zcela dopředu, je možno opěradla úplně sklopit.



Sezení a bezpečnostní zadržovací prostředky

Sklopení opěradla dopředu

Zatáhněte za aretační páčku a sklopte opěradlo zcela dopředu. Pro usnadnění nástupu zadních cestujících je nyní možno posunout sedadlo dopředu.

Sklopte opěradlo zpět dozadu, až zapadne se slyšitelným "klapnutím", a posuňte sedadlo dozadu, až zapadne do normální polohy. Trhněte sedadlem, abyste se ujistili, že bezpečně zapadlo.

⚠ Za sedadlo neumisťujte žádné předměty, které by mohly bránit zapadnutí sedadla.



Opěrky hlavy

⚠ Nastavte opěrky hlavy tak, aby horní strana opěrky byla v úrovni horní části hlavy.

Výška opěrek se nastavuje vytažením opěrky nahoru nebo zatlačením dolů. Po nastavení se ujistěte, že jsou opěrky dobře zajištěny. Opěrky hlavy je možno zcela vyjmout po stisknutí aretačního tlačítka.

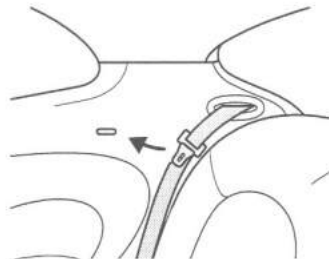


Sezení a bezpečnostní zadržovací prostředky

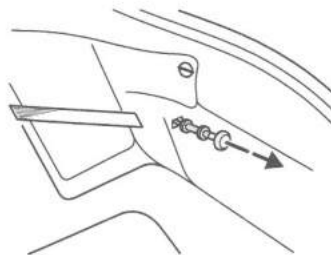
Sklopení opěradla zadního sedadla dopředu

Jazyčky bezpečnostních pásů musí být zasunuty do zámků.

Zámky bezpečnostních pásů musí být položeny na sedací ploše před opěradlem.



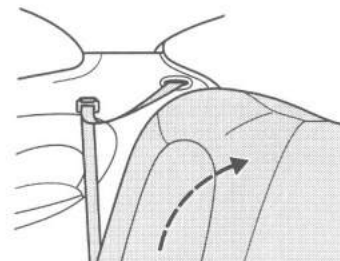
Zatáhněte za uvolňovací rukojeť v zavazadlovém prostoru a sklopte zadní opěradla dopředu.



Vrácení opěradla do vzpřímené polohy

Opěradlo musí zapadnout do západek na obou stranách.

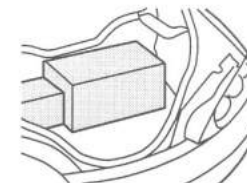
Zámky bezpečnostních pásů musí být před opěradlem.



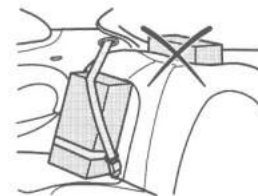
Sezení a bezpečnostní zadržovací prostředky

Přeprava zavazadel

! Zavazadla a jiné náklady je třeba umisťovat co nejniž a co nejvíc dopředu, pokud možno k přední stěně. Jízda s otevřenými zadovými dveřmi může být nebezpečná. Otevřenými zadovými dveřmi mohou být do interiéru vozidla nasávány výfukové plyny.




! Je-li třeba do vozu umisťovat předměty, zajistěte je proti pohybu.

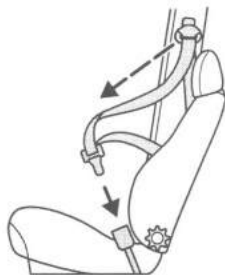


Sezení a bezpečnostní zadržovací prostředky

BEZPEČNOSTNÍ PÁSY


Používejte vždy bezpečnostní pásy/zadržovací prostředky pro děti. Nikdy nepoužívejte bezpečnostní pás pro víc než jednu osobu. Dbejte na to, aby pásy nebyly volné nebo překroucené a jejich funkce nebyla omezena nějakou překážkou.

 Vyhněte se nošení tlustých a objemných oděvů. Mají-li bezpečnostní pásy optimálně chránit, musí být vedeny těsně kolem těla.

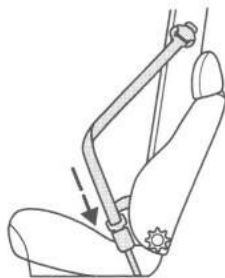


Upevňování bezpečnostních pásů

Vytahujte pás rovnoměrně. Zatáhnete-li prudce nebo stojí-li vozidlo na svahu, může dojít k zablokování pásu.

 Vložte jazýček do zámku a zatlačte dovnitř, až uslyšíte zřetelné klapnutí, jinak pás nebude správně uzamčen.

Při odepínání pásu stiskněte červené tlačítko na zámku a nechte pás zcela a plynule namotat. Bezpečnostní pás by měl vést přes střed ramene. Bederní část by měla těsně obepínat boky, nikoliv žaludek.



Sezení a bezpečnostní zadržovací prostředky


Opěradla předních sedadel nadměrně nenaklánějte, protože bezpečnostní pásy skýtají maximální ochranu, jsou-li opěradla v téměř vzpřímené poloze.



Předpínače bezpečnostních pásů

Zadržovací systém s předpínacími pásy na předních sedadlech pomáhá snižovat riziko vážného zranění při čelní srážce. Během srážky se pásy předeprnou, aby se zmenšila vůle pásu.

Předpínače pásů se nespustí při bočním, zadním nebo mírném předním nárazu. Další podrobnosti najdete v oddíle *Vzduchový vak*.

 Předpínače pásů se nesmí demontovat. Servis předpínačů smí provádět jen speciálně vyškolený personál (dealer Ford).




Sezení a bezpečnostní zadržovací prostředky

Péče o bezpečnostní pásy

Kontrola bezpečnostních pásů

Pravidelně kontrolujte, zda bezpečnostní pásy nejsou poškozeny nebo roztrženy. Kontrolujte bezpečnost bodů ukotvení a blokování odvíjecích cívek tak, že za pás prudce zatáhnete.

 **Nepokoušejte se opravovat nebo mazat navijecí mechanismy nebo zámky pásů, nebo pásy jakkoliv upravovat.**

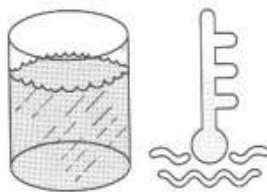
Pásy, které byly vystaveny napětí při nehodě, je třeba nechat u dealera Ford vyměnit a zkontrolovat body ukotvení.

Přemístění reproduktorů nebo zvýšení jejich výkonu může nepříznivě ovlivnit funkci bezpečnostních pásů. Další informace vám poskytne váš dealer Ford.

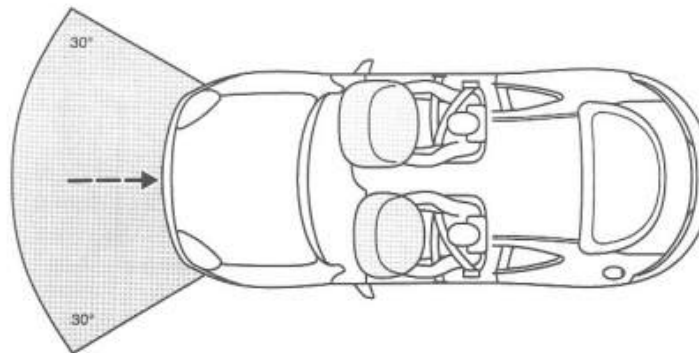
Čištění bezpečnostních pásů

K čištění použijte čisticí prostředek pro interiéry Ford Interior Cleaner nebo teplou vodu. Pásy nechte přirozeně uschnout, nepoužívejte umělý zdroj tepla.

Nepoužívejte chemické čisticí prostředky, vřelou vodu, bělicí nebo barvicí prostředky. Dbejte na to, aby voda nevnikla do navijecího mechanismu pásů.



Sezení a bezpečnostní zadržovací prostředky



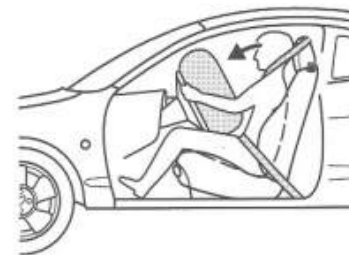
DOPLŇKOVÝ ZADRŽOVACÍ SYSTÉM

Vzduchový vak

Vzduchový vak v kombinaci s bezpečnostním pásem může snížit riziko vážných zranění v případě těžké srážky.

Funkce

Systém vzduchového vaku se aktivuje při **těžších srážkách**, které jsou buď **čelní**, nebo jejichž úhel nárazu je **do 30 stupňů** zleva nebo zprava. Vzduchový vak se při srážce během několika tisícín sekund nafoukne. Jakmile je tělo předního pasažéra v dotyku se vzduchovým vakem, vak se začne vypouštět a zpomalovat tak jeho dopředný pohyb.



Sezení a bezpečnostní zadržovací prostředky

Při menších srážkách, a také při převrácení vozu a zadních nebo bočních srážkách, se vzduchový vak neaktivuje.

Aby byl vzduchový vak optimálně účinný, musí být sedadlo a jeho opěradlo správně nastaveny. Sedíte v co nejvíc vzpřímené poloze s úhlem sklonu opěradla nejvýše 30 stupňů. Neposunujte přední sedadla příliš blízko k přístrojové desce, řidič by měl držet volant s mírně pokrčenými pažemi. To je ideální poloha pro jízdu, která snižuje riziko zranění, vyvolané sezením příliš blízko nafukujícího se vzduchového vaku.

Spolujezdec je účinně chráněn vzduchovým vakem také jen tehdy, sedí-li v co nejvíc vzpřímené poloze.



⚠ Bezpečnostní pásy musí být vždy zapnuty a musí se dodržovat bezpečná vzdálenost mezi řidičem a volantem. Jen když se bezpečnostní pásy skutečně používají, může předpínač pásu udržet tělo na místě a umožnit tak dosažení maximální účinnosti vzduchového vaku.



⚠ Je-li nainstalován vzduchový vak spolujezdce, nesmí se na předním sedadle používat sedačka pro děti nebo batolata upevněná proti směru jízdy.



Sezení a bezpečnostní zadržovací prostředky

System

System vzduchového vaku se skládá z následujících dílů:

- Nafukovací nylonový vak (airbag) s vyvíječem plynu je ukryt za středovou plochou volantu a pro spolujezdce za přístrojovou deskou.
- Předpínač bezpečnostního pásu.
- Kontrolka.
- Elektronická řídicí a diagnostická jednotka.

Plyn vyvíjený při nafukování vzduchového vaku je v podstatě netoxický, nehořlavý oxid uhličitý.



Supplementary Restraint System (doplňkový zadržovací systém)

⚠ Prostor před vzduchovými vaky vždy udržujte volný: nikdy do něj nebo nad něj nic neupevňujte.

Tato místa se vždy otírají pouze navlhčeným hadříkem, nikdy ne mokřím.

⚠ Opravy volantu, sloupku řízení a systému vzduchového vaku by měl provádět jen řádně vyškolený mechanik. Při neúmyslném spuštění vzduchového vaku může dojít ke zranění. Váš dealer Ford má techniky, kteří byli pro servis vašeho vozu pečlivě vyškoleni.

Sezení a bezpečnostní zadržovací prostředky

Kontrolka vzduchového vaku

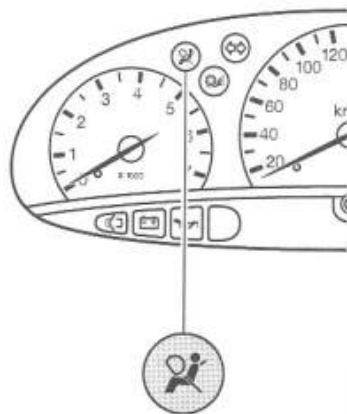
Když se spínač zapalování přepne do polohy 'II', rozsvítí se asi na 5 sekund kontrolka systému vzduchového vaku na přístrojové desce, čímž indikuje, že systém je funkční.

Jestliže se kontrolka nerozsvítí, zůstane-li trvale rozsvícena, nebo rozsvítí-li se trvale nebo přerušovaně během jízdy, znamená to poruchu. Nechte si pro svou vlastní bezpečnost systém zkontrolovat u dealera Ford.

Výrobce vzduchových vaků namontovaných do tohoto vozidla doporučuje, aby se vzduchové vaky měnily po 15 letech. Výkonost vyvíječe a účinnost vzduchového vaku může být po této době snížena.

Máte-li pochybnosti o stáří svého vozu nebo vzduchového vaku, váš dealer Ford vám datum výroby rád zkontroluje.

Likvidaci vzduchového vaku může provádět jen pověřený dealer Ford.



Sezení a bezpečnostní zadržovací prostředky

Dětské zadržovací prostředky

⚠ Je-li nainstalován vzduchový vak spolujezdce, nesmí se na předním sedadle používat sedačky pro děti nebo batolata s upevněním proti směru jízdy.

Při instalaci zadržovacích prostředků pro děti nebo batolata si vždy přečtěte a dodržujte pokyny výrobce.

⚠ Při jízdě nedržte dítě na klíně.

Děti do 12 let nebo děti s výškou do 150 cm musí být přepravovány v zadržovacích systémech pro děti, jako jsou bezpečnostní sedačky pro batolata, bezpečnostní sedačky pro děti nebo bezpečnostní polštář na zadním nebo předním sedadle.

Spolu s bezpečnostními pásy pro dospělé mohou tyto zadržovací prostředky poskytovat maximální bezpečnost pro děti.

U dealerů Ford je možno zakoupit sedačky pro děti schválené ECE.

Použitý zadržovací prostředek závisí na velikosti dítěte:

- Batolata přibližně do 8 měsíců vážící méně než 10 kg jsou nejlépe chráněna v **bezpečnostních sedačkách pro batolata** upevněných proti směru jízdy na zadním sedadle.

Zadržovací prostředky pro batolata jsou znázorněny proti směru jízdy.

Bezpečnostní sedačka pro batolata



Sezení a bezpečnostní zadržovací prostředky

- Děti přibližně do 4 let vážící 9 až 18 kg by měly být přepravovány v **dětských bezpečnostních sedačkách** na zadním sedadle.

Zadržovací prostředky pro děti jsou zobrazeny ve směru jízdy.

Dětské bezpečnostní sedadlo



- Děti od 4 do 11 let vážící 15 až 36 kg by měly používat **bezpečnostní polštář** na zadním sedadle. Seřiditelný pomocný pás upevněný na bezpečnostní polštář zajišťuje optimální vedení diagonálního pásu přes rameno. Díky vyšší poloze při sezení může být bezpečnostní pás pro dospělé správně veden středem ramene místo kolem krku a bederní pás přes boky místo přes břicho.

Dětské bezpečnostní polštář



Spouštění motoru

VŠEOBECNÉ POKYNY PRO SPOUŠTĚNÍ MOTORU


Nezapínejte spouštěč na delší dobu než asi 5 sekund. Jakmile motor naskočí, ihned uvolněte klíč zapalování.

Blokování startu:

Než je možno spouštěč zapnout podruhé, musí se klíč zapalování vrátit do polohy 'I' nebo '0'.

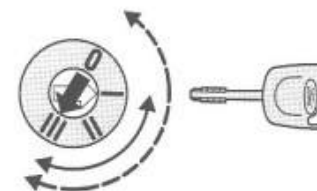
Jestliže byla odpojena akumulátorová baterie, vozidlo může během prvních asi 8 km po opětovném připojení baterie vykazovat neobvyklé provozní vlastnosti.

Je to způsobeno automatickým přizpůsobováním systému řízení motoru danému motoru a není třeba se tím znepokojovat.

 Nelze-li spustit motor, přečtěte si pokyny týkající se spínače přerušení dodávky paliva na straně 83.

Omezovač otáček motoru

Otáčky motoru jsou elektronicky omezeny, aby nedošlo k poškození motoru.

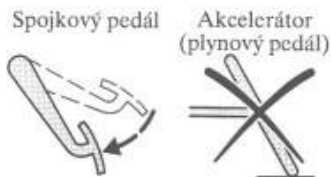


Spouštění motoru

SPOUŠTĚNÍ MOTORU

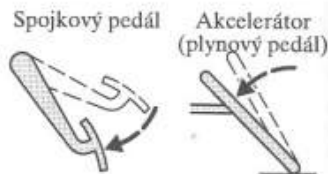
Studený/horký motor

- Sešlápněte plně pedál spojky a spusťte motor, aniž byste se dotkli pedálu akceleračního.
- Pokud se motor během 5 sekund nerozběhne, počkejte chvíli a postup zopakujte.
- Pokud se motor nerozběhne po **třech** pokusech, počkejte 10 sekund a postupujte podle návodu pro *přepravený motor*.
- Máte-li potíže se spuštěním motoru při teplotách pod -25°C , sešlápněte pedál akceleračního na $1/4$ až $1/2$ jeho zdvihu. Tím se spuštění motoru usnadní.



Přepravený motor

- Sešlápněte **plně** pedál spojky.
- Pomalu plně sešlápněte pedál akceleračního, ponechte ho v této poloze a spusťte motor.
- Jestliže se motor nerozběhne, opakujte postup pro *studený/horký motor*.

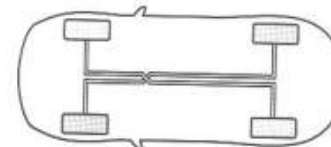


Jízda

BRZDY

Dvouokruhový brzdový systém

Vaše vozidlo je vybaveno úhlopříčně rozděleným dvouokruhovým brzdovým systémem. Na předních kolech jsou kotoučové brzdy, na zadních bubnové brzdy. Jestliže jeden brzdový okruh selže, druhý zůstane v činnosti.



! Jestliže jeden brzdový okruh selže, budete muset vynakládat větší sílu na brzdový pedál a počítat s delší brzdovou dráhou. Před pokračováním v cestě si nechte brzdový systém zkontrolovat u dealera Ford.

Kotoučové brzdy

Mokrý brzdový kotouč způsobuje snížení brzdícího účinku.

Po výjezdu z mycí linky, při jízdě v silném dešti nebo rozbředlém sněhu krátce sešlápněte brzdový pedál, aby se z kotoučů odstranila vrstva vody.

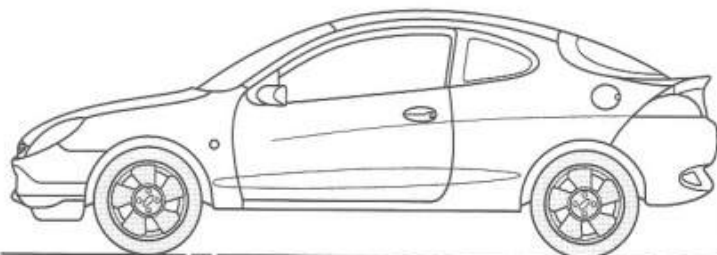


Brzdová kapalina

Jestliže kontrolka brzdového systému nezhasne po uvolnění ruční brzdy, znamená to nízkou hladinu brzdové kapaliny.



! Doplněte ihned brzdovou kapalinu v nádobce na značku MAX a nechte si brzdový systém zkontrolovat u dealera Ford.



Protiblokovací brzdový systém (ABS)

Protiblokovací brzdový systém (ABS) zabraňuje zablokování kol, a to i při intenzivním brždění. Díky tomu zůstane vozidlo ovladatelné a umožní vám vyhnout se překážkám.

Funkce ABS

Normálního brždění se ABS nezúčastňuje. Je v činnosti pouze tehdy, mají-li kola tendenci k zablokování. Jeho činnost se pozná podle pulzujícího brzdového pedálu. **Pedál při brždění neuvolňujte.**



Brždění s ABS

V případě nouze plnou silou bez přerušování sešlápněte brzdový i spojkový pedál. Protiblokovací brzdový systém se ihned uvede do činnosti, umožní vám plnou kontrolu nad řízením vozidla a za předpokladu, že je k tomu dostatek místa, vám umožní objetí překážek.

Doporučujeme vám dobře se obeznámit s technikou brždění. Vyhněte se však zbytečným rizikům.

! Ačkoliv ABS zajišťuje optimální účinnost brzd, brzdné vzdálenosti se mohou značně měnit v závislosti na povrchu a druhu vozovky. Použití ABS nemůže vyloučit nebezpečí spočívající v jízdě v příliš krátké vzdálenosti za jiným vozidlem, akvaplaninku, projíždění zatáček nadměrnou rychlostí nebo špatném povrchu vozovky.

Dvě důležitá pravidla pro brždění v nouzi s protiblokovacím brzdovým systémem:



1. Sešlápněte nepřerušovaně plnou silou brzdový i spojkový pedál.

2. Objetí překážky. Bez ohledu na intenzitu brždění zůstává vůz ovladatelný.

Jízda


SYSTÉM ŘÍZENÍ PROKLUZU KOL (BTCS)

Princip funkce

Systém BTCS zabraňuje prokluzování kol při rychlostech do 40 km/h.

Jakmile kolo začne prokluzovat, BTCS sníží hnací sílu na kolo.

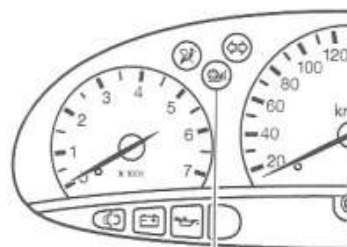
To může nastat při rozjíždění na kluzké vozovce, nebezpečném povrchu nebo při jízdě do svahu.

 Neměli byste nikdy podstupovat zbytečná rizika a spoléhat jen na bezpečnostní potenciál systému.

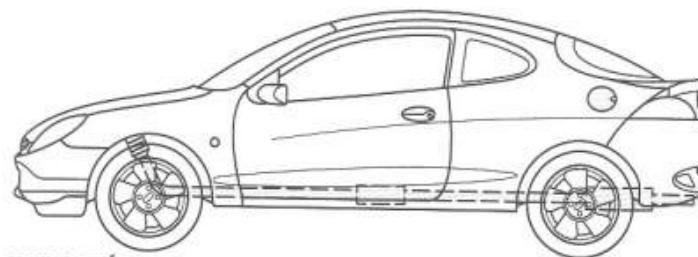
Kontrolky BTCS a ABS

Je-li zapnuto zapalování (poloha "II"), kontrolky se krátce rozsvítí, aby potvrdily, že systém je funkční.

Pokud se kontrolky při zapnutí zapalování nerozsvítí nebo zůstanou svítit, znamená to poruchu. V takovém případě můžete pokračovat v jízdě. Nechte si však systém zkontrolovat u dealera Ford.



Jízda



KATALYZÁTOR

Katalyzátor pomáhá snižovat znečištění životního prostředí výfukovými plyny.

Doplňování paliva

 Používejte vždy pouze bezolovnatý benzin. Palivo obsahující olovo způsobí trvalé poškození katalyzátoru a snímače HO₂S (vyhřívaný snímač obsahu kyslíku ve výfukových plynech – sonda lambda). Firma Ford nemůže převzít žádnou zodpovědnost za poškození způsobené použitím olovnatého benzínu. Jestliže jste omylem natankovali olovnatý benzin, obraťte se prosím ihned na nejbližšího dealera Ford, i když se na takové poškození nevztahuje záruka.



Vozidla s benzinovými (zážehovými) motory mají plnicí hrdlo s úzkým otvorem, vhodným jen pro tankovací pistole čerpacích stanic s bezolovnatým benzinem.

Jízda

⚠ Při druhém automatickém vypnutí tankovací pistole je palivová nádrž plná.

⚠ Další palivo zaplní expanzní prostor palivové nádrže, což může vést k přetékání paliva.

Jízda s katalyzátorem

⚠ Jestliže za jízdy dochází k vynechávání motoru nebo snížení normálního výkonu, zajedte pomalu k nejbližšímu prodejci Ford. Nejezděte na plný plyn.

Vyhýbejte se všem provozním podmínkám, které mohou vést k pronikání nespáleného nebo částečně spáleného paliva do katalyzátoru, zejména při zahřátém motoru.

To znamená:

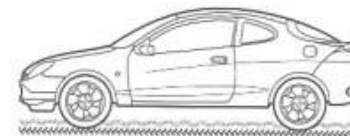
- Nevyjíždějte palivovou nádrž až do dna.
- Neprovádějte dlouhé startování motoru.
- Nenechte motor běžet s odpojeným kabelem některé zapalovací svíčky.
- Nestartujte vozidlo s motorem zahřátým na provozní teplotu roztlačováním nebo roztahováním. Použijte pomocné startovací kabely.
- Nevypínejte zapalování za jízdy.



Jízda

Parkování

Neparkujte vozidlo na suchém listí nebo suché trávě. I když je motor vypnut, výfuk ještě krátkou dobu vyzařuje značné množství tepla.



Ochrana spodku vozidla

Váš vůz je vybaven ochrannými štíty proti horku. Nenanášejte ochranný nátěr na tyto štíty nebo do jejich blízkosti, na výfukové potrubí nebo na katalyzátor. Štíty proti horku nedemontujte.

STŘEŠNÍ NOSIČ

Maximální přípustná zátěž střechy je 50 kg včetně hmotnosti střešního nosiče.

⚠ Při zátěži na střešním nosiči se mění těžiště vozidla a aerodynamické vlastnosti. Dávejte pozor při zatáčení, jízdě v bočním větru a při vysoké rychlosti.



Střešní nosiče s odpovídajícím upevňovacím systémem jsou k dispozici u prodejců Ford. Další podrobnosti můžete zjistit v návodu k montáži přiloženému ke střešnímu nosiči Ford.

⚠ Všechna spojení mezi střešním nosičem a vozidlem se musí pravidelně a před každou jízdou kontrolovat.

Nepřekračujte maximální povolenou celkovou hmotnost.

Jízda

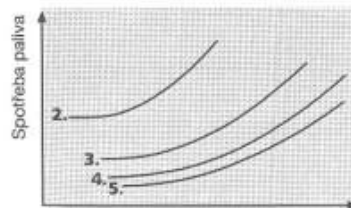
SPOTŘEBA PALIVA

Aby bylo možno získat srovnatelné údaje, měří spotřebu paliva všichni evropské výrobci motorových vozidel za úředně schválených a přísně kontrolovaných testovacích podmínkách: Směrnice EC 80/1268 EEC (verze 93/116/EEC).

Spotřeba paliva a emise CO₂ závisí na motoru, typu převodovky, rozměrech pneumatik, pohotovostní hmotnosti a mnoha dalších faktorech. Viz tabulky spotřeby paliva v kapitole *Technická data*.

Spotřeba paliva je ovlivňována následujícími faktory:

Rychlost jízdy a řazení rychlostních stupňů



Rychlost jízdy

Výše uvedený graf ukazuje, jaký vliv má na spotřebu paliva rychlost jízdy a volba převodového stupně. Setrvávání na nižších rychlostních stupních pro zlepšení akcelerace má za následek podstatně vyšší spotřebu paliva.

Délka cesty/teplota motoru

Časté studené straty a jízdy na krátkou vzdálenost vedou k podstatně zvýšené spotřebě paliva.

Dopravní podmínky a stav vozovky

Pomalá jízda v koloně, jízda do kopce, časté ostré zatáčky a nerovné vozovky mají nepříznivý vliv na spotřebu paliva.

Nesprávné jízdny zvyklosti

Předvídejte nebezpečné situace a udržujte dostatečnou vzdálenost od vozidla jedoucího před vámi.

Tím se nejen snižuje spotřeba paliva, ale také hlučnost.

Jste-li nuceni delší dobu stát u železničního přejezdu nebo u dopravních světel v obydlenných místech, doporučujeme vám vypínat motor.

Tři minuty čekání s motorem ve volnoběžných otáčkách je ekvivalentní téměř 1 km jízdy.

Jízda

Zatížení vozidla

Vyšší zatížení vozidla má za následek vyšší spotřebu paliva.

Stav vozidla

Nízký tlak v pneumatikách nebo nedostatečná údržba motoru nebo vozidla má rovněž za následek vyšší spotřebu paliva.

Pokyny pro úspornou jízdu nezátěžující nadměrně životní prostředí:

- Po spuštění motoru ihned odjedte, aniž byste čekali na zahřátí motoru.
- Pedál akcelératoru používejte velmi jemně.
- Měňte rychlostní stupně ve vhodný okamžik tak, abyste motor udržovali ve středních otáčkách.
- Používejte nejvyšší převodový stupeň, pokud je to možné (viz tabulku rychlostí pro jednotlivé převodové stupně v kapitole *Technická data*).
- Jezděte co nejméně na plný plyn.
- Odhadujte předem dopravní situaci před sebou.
- Kontrolujte/upravujte pravidelně tlak v pneumatikách.
- Nechte pravidelně provádět servis vozidla, nejlépe u svého dealera Ford.

Rady pro svépomoc

SPÍNAČ VAROVNÝCH SVĚTEL

Spínač varovných světel použijete jen v případě nouze pro upozornění účastníků silničního provozu na poruchu vozidla nebo blízkost nebezpečí. Zapnutí a vypnutí se provede stisknutím tlačítka. Varovná světla lze ovládat při vypnutém zapalování.



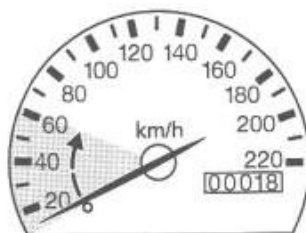
PROGRAM PRO NOUZOVÝ PROVOZ

Systém řízení motoru zahrnuje program pro nouzový provoz ('Limited Operation Strategy'). Dojde-li k poruše systému, vůz bude i nadále provozuschopný. Výkon motoru však může klesnout.

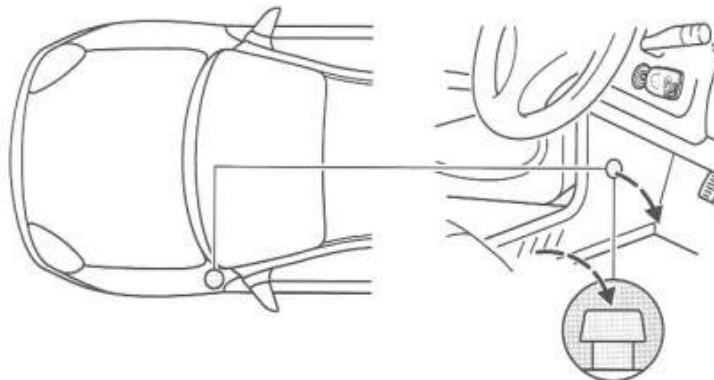
S vozidlem je možno jet rychlostí do 60 km/h po rovině.



Nechte si vůz ihned zkontrolovat u dealera Ford.



Rady pro svépomoc



SPÍNAČ PŘERUŠENÍ DODÁVKY PALIVA

Vozidlo je vybaveno spínačem, který přeruší dodávku paliva v případě nehody. Je to opatření jen a jen pro vaši bezpečnost.

Spínač se může aktivovat i při náhlém otřesu (např. při parkování).

Spínač je umístěn v bočním panelu před levými předními dveřmi. Abyste k němu získali přístup, odstraňte plochým šroubovákem zátku. Byl-li spínač aktivován, je tlačítko ve zvednuté poloze.



Nevracejte spínač přerušení dodávky paliva do původní polohy, pokud vidíte nebo cítíte palivo z palivového systému.

Vynulování spínače

- Otočte spínač zapalování do polohy '0'.
- Zkontrolujte těsnost palivového systému.
- Nejsou-li patrné žádné příznaky úniku paliva, vynulujte spínač zatlačením na tlačítko (viz obrázek).
- Přepněte spínač zapalování do polohy 'II'. Po několika sekundách vraťte klíč do polohy 'I'.
- Znovu zkontrolujte, zda z palivového systému neuniká palivo.

Rady pro svépomoc




VÝMĚNA ŽÁROVKY

Nikdy se nedotýkejte skla halogenových žárovek. Používejte pouze žárovky s UV filtrem. Vadnou žárovku vždy nahraďte novou žárovkou téhož typu.

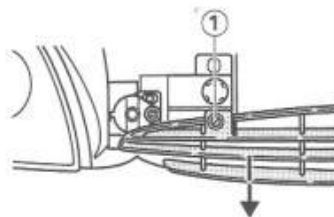
Hlavní světlomety, obrysová světla, směrová světla

Pro výměnu kterékoliv z těchto žárovek je třeba demontovat sdrúženou svítilnu.

 Po demontáži sdrúžené svítilny si vždy nechte zkontrolovat seřízení hlavních světlometů u dealera Ford.

Demontáž sdrúžené svítilny

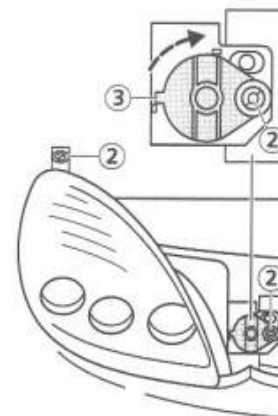
- Vypněte světla.
- Otevřete kapotu.
- Odšroubujte dva šrouby (1) na obou koncích mřížky chladiče a mřížku vytáhněte.



Rady pro svépomoc


- Odšroubujte 2 šrouby (2) ve sdrúžené svítilně a otočte držák (3) natolik, jak to půjde.

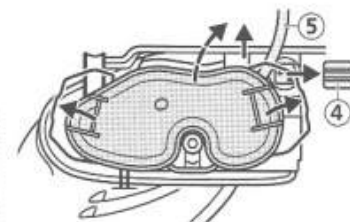
- Vytáhněte sdrúženou svítilnu. Uvolněte a odpojte konektor (4). Odpojte odtokovou trubičku (5). Sdrúžená svítilna je nyní volná.



Otevření sdrúžené svítilny

Uvolněte obě drátové svorky na zadní straně sdrúžené svítilny a sejměte kryt.

 Při opětovné montáži sdrúžené svítilny dbejte na to, aby pryžové těsnění krytu bylo přesně usazeno, konektor byl správně zapojen a odtoková trubička vrácena na své místo.



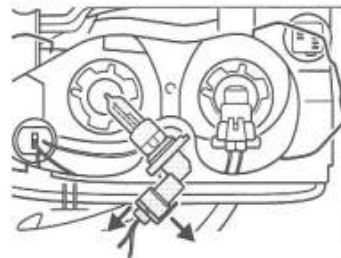
Rady pro svépomoc

Hlavní světlomety-klopené světlo

HB3 LL, halogenová žárovka, 60 wattů

Pomocí plochého šroubováku zvedněte úchytky konektoru na držáku žárovky a odpojte konektor.

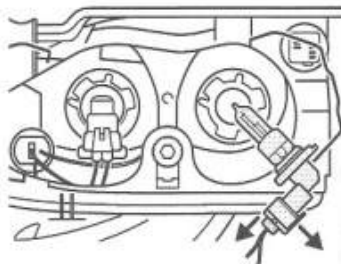
Otočte držák žárovky proti směru hodinových ručiček až na doraz a vytáhněte jej. Novou žárovku instalujte obráceným postupem.



Hlavní světlomety-dálkové světlo

HB3 LL, halogenová žárovka, 60 wattů

Výměna je stejná jako u klopeného světla.

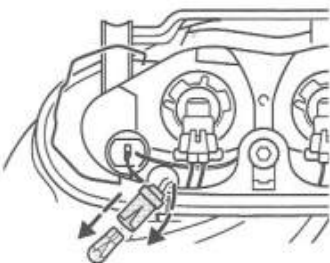


Obrysově světlo

Žárovka se skleněnou paticí, 5 wattů

Vytáhněte objímku. Vytáhněte žárovku.

Novou žárovku instalujte obráceným postupem.



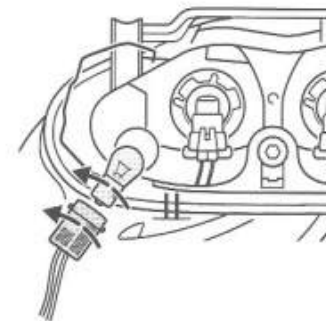
Rady pro svépomoc

Přední směrové světlo

Žárovka se žlutě zbarvenou kulatou baňkou, 21 wattů

Otočte držák žárovky proti směru hodinových ručiček až na doraz a vytáhněte jej. Lehce zatlačte žárovku do držáku, otočte proti směru hodinových ručiček a vytáhněte ji.

Novou žárovku instalujte obráceným postupem.

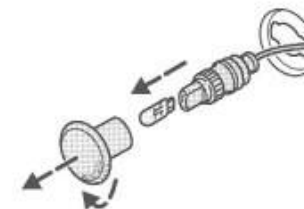


Boční směrové světlo

Žárovka se skleněnou paticí, 5 wattů

Otočte celou sestavu světla ve směru hodinových ručiček a vytáhněte ji. Úchopte držák žárovky, otočte objímku proti směru hodinových ručiček a vyjměte ji. Vytáhněte žárovku.

Instalaci nové žárovky proveďte obráceným postupem.



Rady pro svépomoc



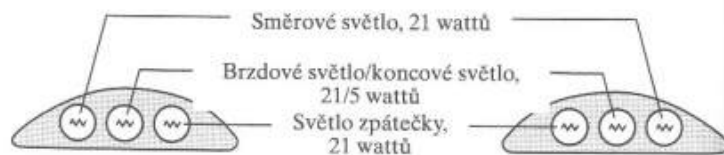
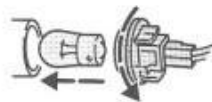
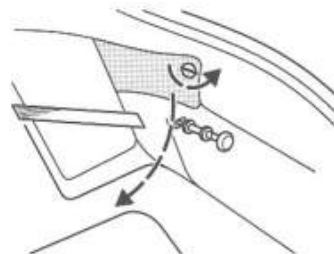
Výměna žárovky v zadní sdružené svítilně

Ze zavazadlového prostoru odemkněte kryt zadní sdružené svítilny otočením žluté úchytky a odklopte kryt na stranu. Otočte držák žárovky proti směru hodinových ručiček až na doraz a vytáhněte jej.

Jemně zatlačte žárovku do držáku, otočte ji proti směru hodinových ručiček a vytáhněte ji.

Montáž se provádí v opačném pořadí.

Po instalaci zkontrolujte, zda všechna světla správně fungují.



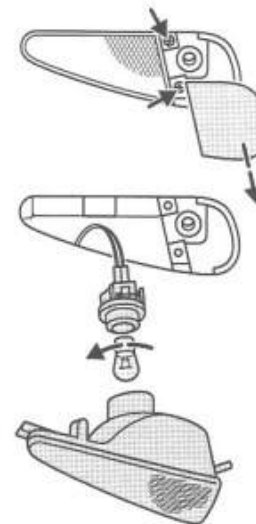
Rady pro svépomoc

Zadní mlhové světlo

Žárovka s kulatou baňkou, 21 wattů

- Pomocí plochého šroubováku odklopte víko.
- Odšroubujte dva šrouby a vytáhněte těleso světla.
- Jemně zatlačte žárovku do držáku, otočte proti směru hodinových ručiček a vyjměte ji.
- Zatlačte jemně na žárovku, otočte proti směru hodinových ručiček a vytáhněte ji.

Montáž se provádí v opačném pořadí.

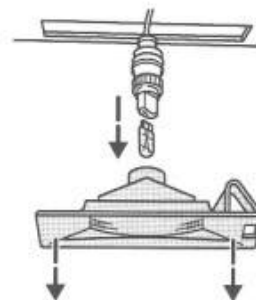


Osvětlení poznávací značky

Žárovka se skleněnou patičí, 5 wattů

Vložte plochý šroubovák do zářezu a vytáhněte celé světlo ven. Uchopte držák žárovky, otočte objímku žárovky proti směru hodinových ručiček a vyjměte ji. Vytáhněte žárovku.

Montáž se provede v opačném pořadí.



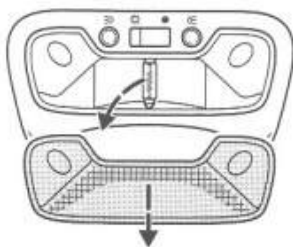
Rady pro svépomoc

Osvětlení interiéru

Sufitová žárovka, 10 wattů

Vypněte osvětlení interiéru. Pomocí plochého šroubováku opatrně vypáčete kryt a vyměňte žárovku.

Montáž proveďte v opačném pořadí.

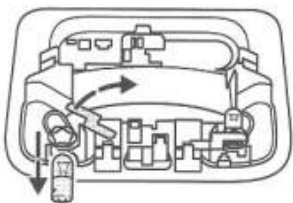


Světla pro čtení

Žárovka s kulatou baňkou, 5 wattů

Vypněte osvětlení interiéru. Plochým šroubovákem světlo opatrně vypáčete. Odklopte kontaktní destičku a žárovku vyměňte.

Montáž se provádí v opačném pořadí.



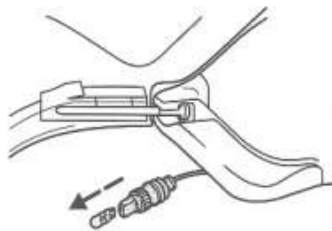
Osvětlení zavazadlového prostoru

Žárovka se skleněnou patičí, 5 wattů

Světlo je umístěno pod pravým obkladovým panelem.

Otočte držák žárovky proti směru hodinových ručiček a vyjměte jej. Vytáhněte žárovku.

Montáž se provádí v opačném pořadí.



Rady pro svépomoc

POJISTKY A RELÉ

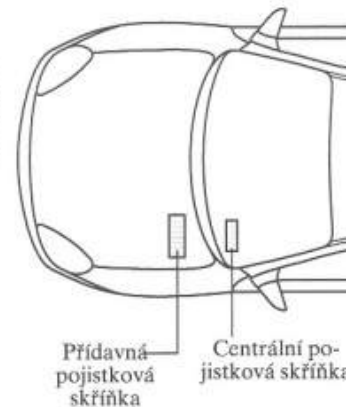
⚠ Před výměnou pojistky nebo relé vypněte zapalování a všechny elektrické spotřebiče.

Vadnou pojistku nahrazujte vždy novou pojistkou stejné hodnoty.

Umístění pojistkových skříněk je znázorněno na obrázku.

Obsahují hlavní pojistky a hlavní relé. Obvody, které jsou pojistkami chráněny, jsou označeny čísly na centrální pojistkové skříňce a na vnitřní straně víka přidavné pojistkové skříňky.

⚠ Jakékoliv neschválené změny na elektrickém nebo palivovém systému vozidla mohou mít nepříznivý vliv na výkonnost vozidla a mohou způsobit požár a ohrožovat bezpečnost. Doporučujeme proto, abyste veškeré práce zahrnující demontáž palivových nebo elektrických systémů svěřili autorizovanému dealerovi Ford.

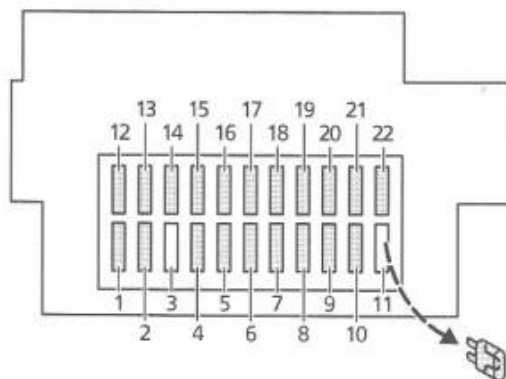
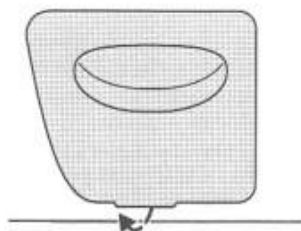


Rady pro svépomoc

Přepálená pojistka se pozná podle přerušeného drátu. Všechny pojistky jsou nasazovací.

Centrální pojistková skříňka

Je umístěna pod přístrojovou deskou na straně řidiče.



Rady pro svépomoc

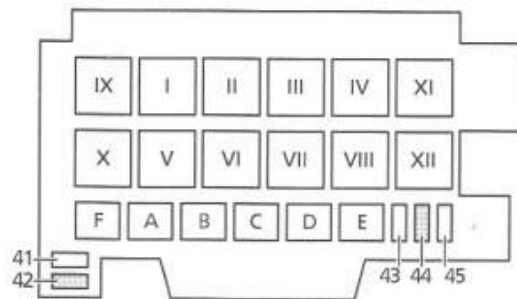
Centrální pojistková skříňka, zepředu

Po- jistka	Hodnota v ampérech	Barva	Připojené obvody
1	15	světle modrá	Zapalovač
2	10	červená	Osvětlení interiéru, osvětlení zavazadlového prostoru, hodiny, autorádio, topení
3	-		Nevyužito
4	20	žlutá	Vyhřívání zadní sklo
5	15	světle modrá	Houkačka, spínač varovných světel
6	10	červená	Obrysová světla levá, nastavení sklonu světlometů, přístrojová deska
7	10	červená	Obrysová světla pravá
8	15	světle modrá	Centrální zamykání, elektrické nastavování zrcátek, blikáč poplašného systému proti krádeži
9	15	světle modrá	Nastavení výšky sedadla
10	10	červená	Zadní mlhová světla (jen pravé řízení)
11	30	světle zelená	Elektricky ovládané stahování oken
12	20	žlutá	Motor stěračů, čerpadlo ostřikovačů
13	15	světle modrá	Centrální zamykání, sdružený přístroj, modul ABS
14	10	červená	Vzduchový vak
15	20	žlutá	Spínač světel
16	30	světle zelená	Motor ventilátoru topení
17	15	světle modrá	Směrová světla
18	15	světle modrá	Rízení motoru
19	10	červená	Modul řízení motoru, autorádio, hodiny
20	10	červená	Vyhřívání zpětná zrcátka
21	25	bezbarvá	Spínač světel
22	10	červená	Diagnostická zásuvka

Rady pro svépomoc

Centrální pojistková skříňka, pravá strana			
Pojistka	Hodnota v ampérech	Barva	Jištěné obvody
41	-	-	Nevyužito
42*	10	červená	Zadní mlhová světla (jen levé řízení)
43*	-	-	Nevyužito
44*	20	žlutá	motor uvolnění zadových dveří (jen bez modulu zamykání dveří, jen levé řízení) nebo modul zamykání dveří (jen pravé řízení)
45*	15	světle modrá	Nevyužito

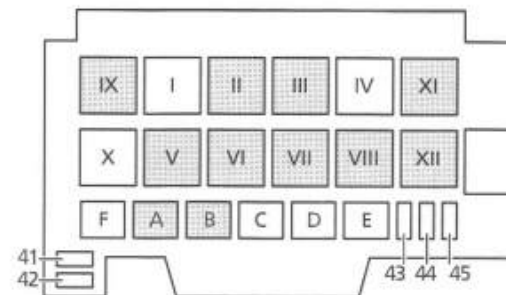
* Výměna těchto pojistek/relé vyžaduje zvláštní znalosti.



Rady pro svépomoc

Relé v centrální pojistkové skříňce, zadní strana		
Relé	Barva	Připojené jištěné obvody
I	-	Nevyužito
II	červená	Intervalové stírání předního skla
III	žlutá	Prodloužení osvětlení interiéru
IV	-	Nevyužito
V	žlutá nebo zelená	Zapalování
VI	žlutá	Vyhřívání zadní sklo
VII	žlutá	Uvolnění zadových dveří (jen bez centrálního zamykání)
VIII	bílá	Zvukový signál zapnutí světel
IX	šedá	Vyhřívání přední sklo (jen pravé řízení)
X	-	Nevyužito
XI	šedá	Vyhřívání přední sklo (jen levé řízení)
XII	zelená	Blikač poplašného zařízení proti krádeži
A	hnědá	Blikač poplašného zařízení proti krádeži
B	hnědá	Blikač poplašného zařízení proti krádeži
C	-	Nevyužito
D	-	Nevyužito
E	-	Nevyužito
F	-	Nevyužito

* Výměna těchto pojistek a relé vyžaduje zvláštní znalosti.



Rady pro svépomoc

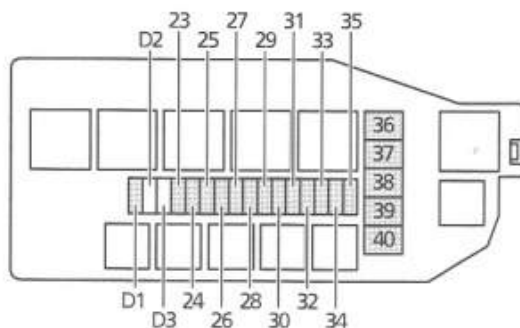
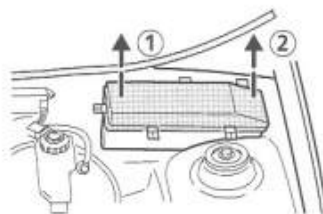
Přídavná pojistková skříňka

Je umístěna na levé straně motorového prostoru.

Otevření přídavné pojistkové skříňky

Víčko pojistkové skříňky je třeba odejmout. Postup:

- Vytáhněte těsnicí trubici nad pojistkovou skříňkou a odsuňte ji stranou.
- Zvedněte pět svorek na víku a odejměte je. Nejprve zvedejte pravou stranu (1) víka, potom levou stranu (2).
- Montáž se provádí obráceným postupem.



Rady pro svépomoc

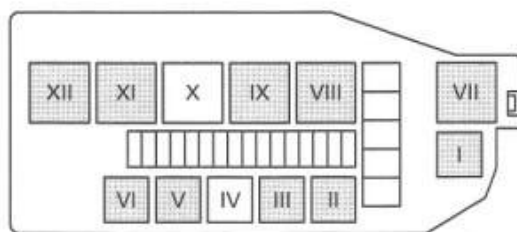
Přídavné pojistky

Po- jistka	Hodnota v ampérech	Barva	Jištěné obvody
D1	Dioda		Modul řízení motoru
D2	-		Nevyužito
D3	-		Nevyužito
23	10	červená	Dálkový světlomet, levý
24	10	červená	Dálkový světlomet, pravý
25	10	červená	Klopený světlomet, levý
26	10	červená	Klopený světlomet, pravý
27	10	červená	Katalyzátor
28	15	světle modrá	Řízení motoru
29	20	žlutá	Světla zpětného chodu, spojka kompresoru klimatizace
30	3	fialová	Modul ABS
31	30	červená	Modul ABS
32	3	fialová	Řízení motoru
33	30	světle zelená	Modul ABS
34	30	světle zelená	Přizpůsobení oktanovému číslu
35	10	červená	Palivové čerpadlo
36*	60	žlutá	Spouštěč, ventilátor chlazení motoru
37*	40	zelená	Vyhřívané přední sklo
38*	20	světle modrá	nebo Max Power Audio System
	60	žlutá	Motor ventilátoru topení, směrová světla, elektrické stahování oken, centrální zamykání
39*	60	žlutá	Houkačka, vyhřívané zadní sklo, osvětlení interiéru
40*	60	žlutá	Zapalování

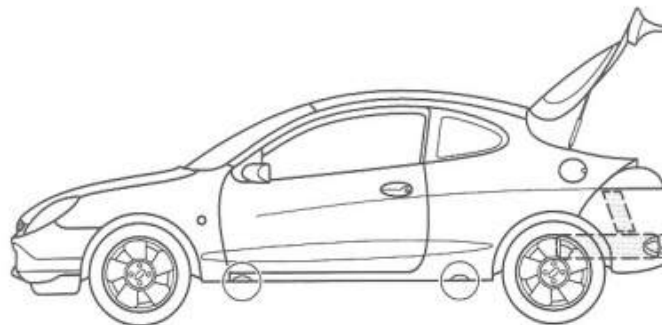
* Výměna těchto pojistek a relé vyžaduje zvláštní znalosti.

Rady pro svépomoc


Relé v přídavné pojistkové skříňce		
Relé	Barva	Připojené obvody
I	hnědá	Klimatizace
II	hnědá	Řízení motoru
III	hnědá	Palivové čerpadlo
IV	-	Nevyužito
V	hnědá	Klopený světlomet
VI	hnědá	Dálkový světlomet
VII	zelená	Klimatizace
VIII	černá	Ventilátor chlazení motoru (vysoká rychlost)
IX	tmavě zelená	Ventilátor chlazení motoru (nízká rychlost)
X	-	Nevyužito
XI	zelená	Spouštěč
XII	zelená	Přídavné relé



Rady pro svépomoc



VÝMĚNA KOLA

 Než začnete zvedat vozidlo, je mimořádně důležité, abyste dodržovali následující bezpečnostní zásady:

Při výměně kola zaparkujte vozidlo tak, abyste nepřekáželi provozu a měli dostatek místa pro práci, a abyste ani vy, ani ostatní účastníci silničního provozu nebyli ohroženi.

Dbejte na to, aby vozidlo stálo na tvrdém, vodorovném podkladě. V případě potřeby vozidlo zajistěte zablokováním kol podložením vhodnými klíny.

Zatáhněte ruční brzdu a zařaďte zpětný chod nebo první rychlostní stupeň.



Rady pro svépomoc

Náhradní kolo

⚠ Jestliže se rozměry náhradního kola liší od rozměrů ostatních kol, je nutno dodržovat následující pravidla:

- Nepřekračujte rychlost 80 km/h.
- Jeďte s náhradním kolem jen na nejkratší možnou vzdálenost.
- Na vozidlo nemontujte víc než jedno náhradní kolo současně.
- Na tomto typu kola nepoužívejte sněhové fetězy.
- Neprojíždějte automatickými mycími linkami.

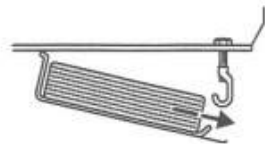
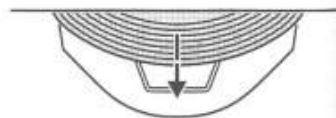
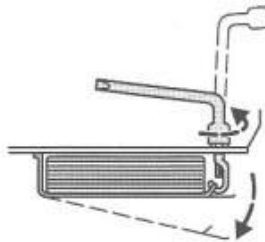
Náhradní kolo je umístěno pod podlahou zavazadlového prostoru. Uvolněte upevňovací šroub šestihranným koncem klíče na kola. Pak šroub uvolněte plochým koncem klíče natolik, aby bylo možno zvednout a uvolnit držák kola.

Zvedněte držák kola a uvolněte hák.

Spusťte držák a vysuňte náhradní kolo.

Vadné kolo umístěte obráceným postupem.

⚠ Utáhněte dostatečně upevňovací šroub, aby bylo zajištěno, že se držák samovolně neuvolní z háku.

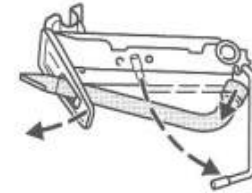


Rady pro svépomoc

Zvedák

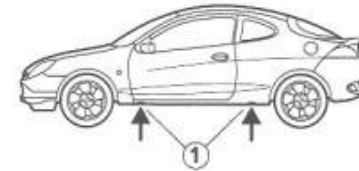
⚠ Kolo vyměňujte jen s vozidlem zvednutým zvedákem. V této situaci nepracujte pod vozidlem.

Zvedák, klíč na kola a tažné oko jsou umístěny na levé straně zavazadlového prostoru za obkladovým panelem. Otevřete jej otočením žlutých úchytek. Rukojeť zvedáku je uchycena ke zvedáku.



Zvedací body

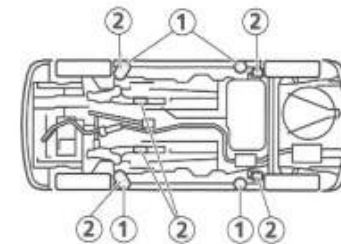
Zvedák se musí používat jen v určitých místech (1) pod prahy. Tato místa snadno poznáte podle malých vrubů těsně nad prahy.



Další zvedací body

Body (2) je možno použít pro nůžkové zvedáky, dílenské zvedáky a zvedací stojany.

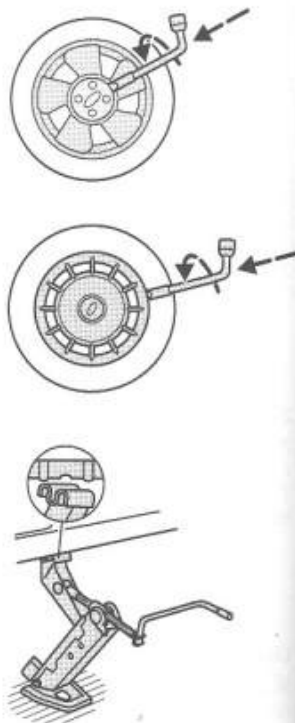
Umístění zvedáku v jiných bodech může způsobit značné poškození karoserie, řízení, odpružení, motoru, brzdového systému a palivového potrubí.



Rady pro svépomoc

Demontáž kola

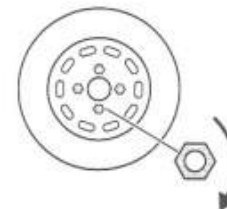
- Zatáhněte ruční brzdu a zařaďte zpětný chod nebo první rychlostní stupeň.
- Požádejte cestující, aby vystoupili z vozidla.
- Zajistěte vozidlo proti odvalení nebo sklouznutí.
- Vložte plochý konec klíče na kola mezi ráfek a kryt náboje a opatrně jím kručte, aby se kryt uvolnil.
- Uvolněte matice kola.
- Umístěte zvedák celou plochou patky na pevný podklad.
- Zvedák musí být umístěn svisle bod zvedacím bodem.
- Zvedněte vozidlo, až je kolo volné.
- Odšroubujte matice kola a kolo sejměte.



Rady pro svépomoc


Montáž kola

- Nasaďte kolo na šrouby kola. Našroubujte matice kola a otáčením ve směru hodinových ručiček zajistěte, aby kuželový konec matice mírně dosedl na kolo.
- Matice kol z lehkých slitin je možno použít i pro ocelové náhradní kolo.
- Spusťte vozidlo a odstraňte zvedák.
 - Plně dotáhněte matice kola do kříže.
 - Pěstí pevně natlačte kryt náboje.
 - Uložte zvedák a náhradní kolo obráceným postupem a zajistěte je.
- Co nejdříve si nechte zkontrolovat utahovací momenty matic kola a tlak v pneumatikách.




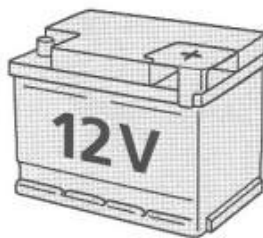
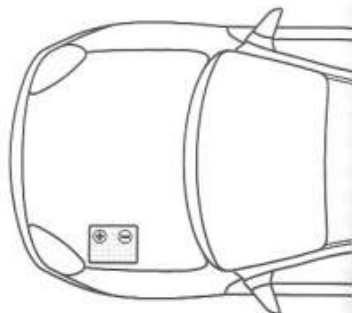
Rady pro svépomoc

AKUMULÁTOROVÁ BATERIE

 Při demontáži baterie vždy dodržujte následující bezpečnostní opatření:

- Vypněte zapalování a všechny elektrické spotřebiče. Nejprve odpojte vždy kabel od záporného (-) pólu baterie.
- Pečlivě dbejte na to, aby nedošlo k současnému kontaktu obou pólů baterie s kovovými nástroji nebo k neúmyslnému kontaktu mezi kladným pólem a karoserí vozidla. Při vzniklém krátkém spojení by se tvořily jiskry a mohlo by dojít ke zranění a poškození vozidla.
- Zamezte jiskření a otevřenému ohni. Nekuřte. Výbušné plyny a kyselina sírová z akumulátorové baterie mohou způsobit zranění.
- Při připojování akumulátorové baterie nejprve vždy připojte kabel na kladný (+) pól baterie a potom kabel na záporný pól.

 Použité akumulátorové baterie obsahují olovo a kyselinu sírovou. V žádném případě se nesmí odkládat do běžného domovního odpadu. Použijte zařízení určené pro likvidaci takového odpadu.



Rady pro svépomoc

Jestliže byla baterie odpojena, vozidlo může přibližně prvních 8 km po znovupřipojení baterie vykazovat neobvyklé provozní charakteristiky.

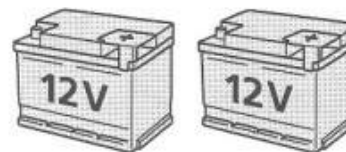
Je to způsobeno automatickým přizpůsobováním systému řízení motoru a není třeba tomu věnovat pozornost.

Autorádio se musí přeprogramovat pomocí kódovacího klíče.

Postup při spouštění motoru pomocnými startovacími kabely

Propojte jen baterie se stejným jmenovitým napětím (12 voltů). Použijte pomocné startovací kabely s izolovanými svorkami a přiměřenými rozměry kabelu. Neodpojujte baterii od elektrického systému vozidla.

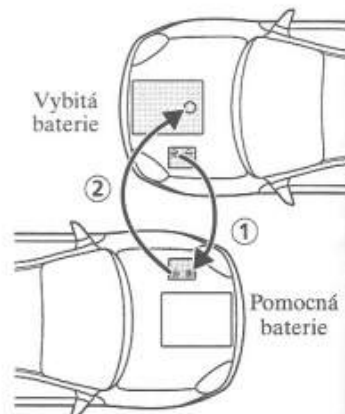
Vhodné pomocné startovací kabely je možno získat u dealerů Ford.



Rady pro svépomoc

Připojení kabelů

- Postavte vozidla tak, aby se vzájemně nedotýkala.
- Vypněte motor a všechny zbytečné elektrické spotřebiče.
- Připojte kladný (+) pól vybité baterie na kladný (+) pól pomocné baterie (kabel 1).
- Připojte jeden konec druhého kabelu na záporný (-) pól pomocné baterie a druhý konec kabelu na kovovou část motoru, který se má spustit (kabel 2). **Nepřipojujte jej na záporný (-) pól vybité baterie.**
- Zajistěte, aby pomocné kabely nemohly být zachyceny pohyblivými součástmi.



Spuštění motoru

- Spusťte motor vozidla s pomocnou baterií a nechte jej běžet při středních otáčkách.
- Spusťte motor vozidla s vybitou baterií.
- Nechte běžet oba motory další 3 minuty a potom kabely odpojte následujícím postupem.

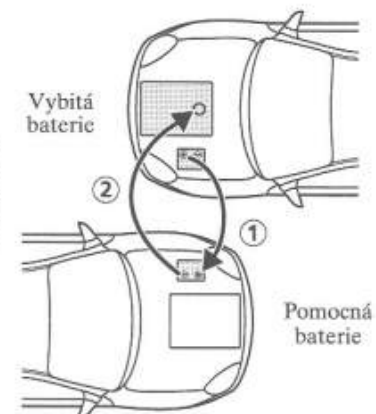
Odpojení kabelů

- Aby se snížily napěťové špičky při odpojování, zapněte ve vozidle s vybitou baterií ventilátor a vyhřívání zadního skla.

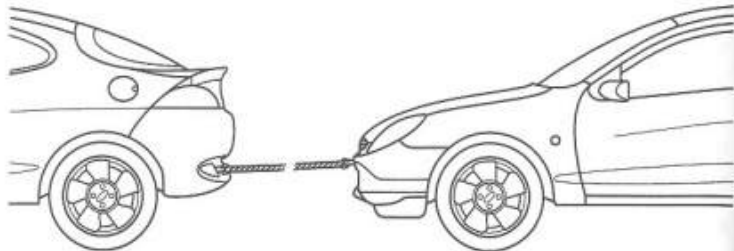
⚠ Nezapínejte hlavní světlomety místo vyhřívání zadního skla. Napěťová špička by mohla zničit žárovky.

- Odpojte nejprve kabel 2 (-) a potom kabel 1 (+).

Rady pro svépomoc



Rady pro svépomoc



TAŽENÍ VOZIDLA

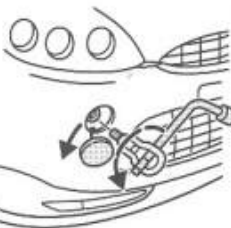
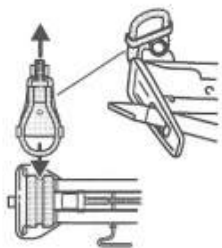
Vozidlo je vpředu a vzadu vybaveno šroubovacím tažným okem pro připojení tažného lana Ford nebo Motorcraft. Tažné oko je umístěno spolu se zvedákem v zavazadlovém prostoru a musí se **vždy** vozit ve vozidle.

⚠ Tažné oko má **levotočivý závit**.

Vypáčete kryt v nárazníku pomocí plochého šroubováku. Našroubujte oko otáčením **proti směru hodinových ručiček**.

⚠ Zajistěte, aby tažné oko bylo plně dotaženo. Použijte k tomu klíč na kola.

Po použití tažné oko odšroubujte a kryt vraťte na místo.



Rady pro svépomoc

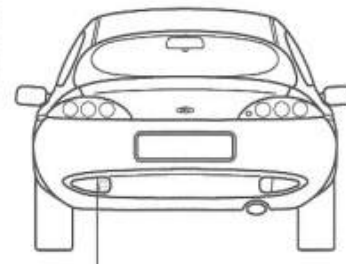
Tažné lano vhodné pro tento vůz získáte u dealera Ford.

Při tažení se vždy rozjíždějte pomalu a plynule bez trhání taženým vozidlem. Nadměrné napětí tažného lana může mít za následek poškození obou vozidel.

⚠ Klíč zapalování musí být u taženého vozidla v poloze 'II', aby fungovalo řízení, směrová světla a brzdová světla. Protože posilovač brzd ani posilovač řízení s motorem v klidu nefunguje, budete muset vynakládat větší sílu při brždění a řízení. Proto zachovávejte větší odstup pro zvětšenou brzdovou dráhu a obtížnější řízení.



Montáž předního tažného oka



Montáž zadního tažného oka

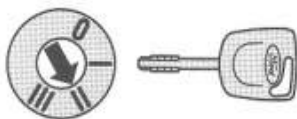
Rady pro svépomoc

Startování roztahováním nebo tlačáním

! Aby nedošlo k poškození katalyzátoru, **nesmí** se roztahováním nebo tlačáním spouštět motor zahřátý na **provozní teplotu**. V tomto případě použijte pomocné startovací kabely a pomocnou baterii.

Roztahováním a tlačáním je možno spouštět studený motor.

- Otočte klíč zapalování do polohy 'II'.
- Sešlápněte pedál akceleratoru.
- Sešlápněte pedál spojky a zařaďte třetí rychlostní stupeň.
- Nechte vozidlo roztáhnout nebo roztlačit a pomalu uvolněte pedál spojky.



Údržba a péče o vozidlo

SERVIS

Servis Ford

V případě činností, které jsou bezpodmínečně nutné pro spolehlivost a provozuschopnost vašeho vozu, dodržujte servisní intervaly uvedené v servisním návodu Ford (Ford Service Guide). Doporučujeme vám, abyste vždy využívali služeb dealerů Ford.

Věci, které musíte dělat

Pravidelně kontrolovat a doplňovat provozní kapaliny. Kontrolovat tlak v pneumatikách a zkusit správnou funkci brzd a světel. Kontrolovat kontrolky. Pomůckou je pro vás diagram údržby.

Nádoby na brzdovou kapalinu, chladicí kapalinu a posilovače řízení jsou průsvitné, aby bylo možno rychle vizuálně zkontrolovat jejich obsah.

Pro snadné rozpoznání jsou víčka a měrka oleje označeny žluto-černě.

! Před zahájením práce v motorovém prostoru se musí vypnout zapalování. I když je vypnuto zapalování, může se samovolně rozběhnout chladicí ventilátor. Proto dbejte na to, aby nemohlo dojít k nebezpečí zachycení částí oděvu, například kravaty nebo šály, ve ventilátoru nebo hnacích řemenec.

Všeobecná péče o vozidlo

Při mytí motoru se odplavují zbytky paliva, tuku a oleje.

! Používejte pouze místa určená k mytí, která jsou vybavena ekologicky neškodnými odtokovými systémy.

! Použitý (vyjetý) motorový olej, brzdová kapalina, nemrznoucí směs, akumulátorové baterie a pneumatiky byste měli likvidovat pouze v oficiálních zařízeních pro likvidaci tohoto odpadu, popřípadě požádejte o radu svého dodavatele. V žádném případě se kterákoliv z těchto odpadních látek nesmí umisťovat do běžných domovních odpadkových kontejnerů nebo vylévat do kanalizace.

Každý z nás by se měl starat o ochranu životního prostředí. Pomozte při tom svým dílem i vy.

Údržba a péče o vozidlo

Diagram údržby

Každodenní kontroly:

- Bezvadná funkce všech vnějších i vnitřních světel. Vyměňte přepálené nebo zakalené žárovky a dbejte na čistotu světlometů a krytů světel.

Při čerpání pohonných hmot zkontrolujte:

- Hladinu motorového oleje
- Hladinu brzdové kapaliny
- Hladinu kapaliny v ostřikovačích
- Tlak v pneumatikách a jejich stav (pouze u studených pneumatik)

Každý měsíc zkontrolujte:

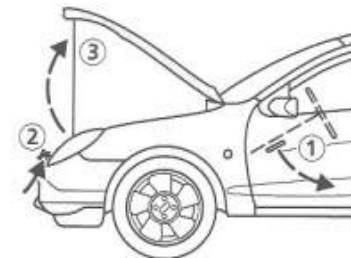
- Hladinu chladicí kapaliny motoru (studený motor)
- Těsnost agregátů, potrubí, hadic a nádrží
- Hladinu oleje v posilovači řízení
- Funkci klimatizace *
- Funkci ruční brzdy
- Funkci houkačky (klaksonu)

* **Důležité upozornění** Klimatizace by měla být v provozu alespoň 30 minut za měsíc.

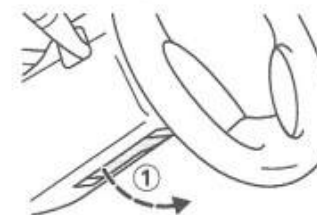
⚠ Chraňte oleje, maziva a provozní kapaliny před dětmi. Dodržujte pokyny na obalech. Dbejte na to, aby nedocházelo ke kontaktu pokožky s vyjetým olejem.

Údržba a péče o vozidlo

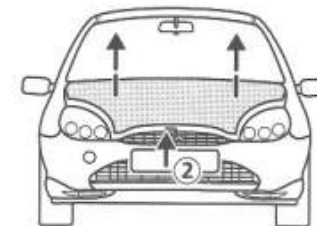
Otvírání kapoty motoru



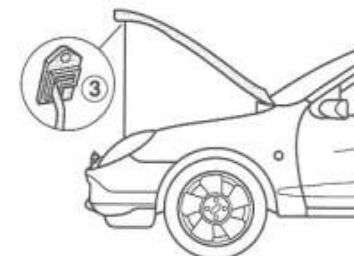
- Zatáhněte za uvolňovací páčku kapoty (1).



- Kapotu vpředu mírně nadzvedněte a zatlačte bezpečnostní úchytku (2) nahoru.



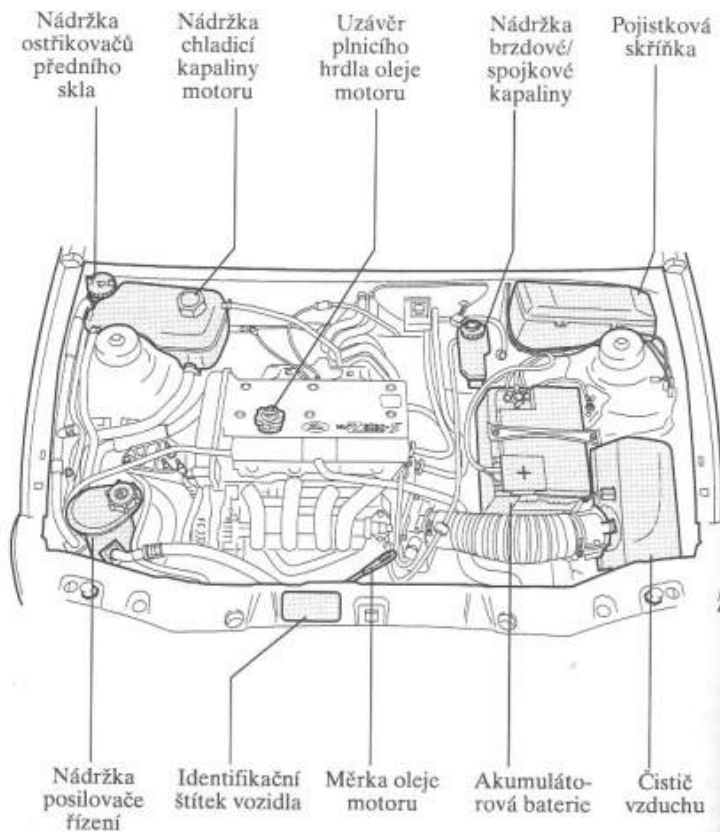
- Zvedněte kapotu a podepřete ji vzpěrou ve žluté upevňovací přichytce (3); ujistěte se, že bezpečně drží. Udržujte vzpěru ve žluté izolované části.



Při zavírání kapoty vraťte vzpěru do upevňovací svorky, spusťte kapotu a z výšky 20 – 30 cm ji nechte zapadnout do zámku. Vždy se ujistěte, že je kapota řádně zjištěna.

Údržba a péče o vozidlo

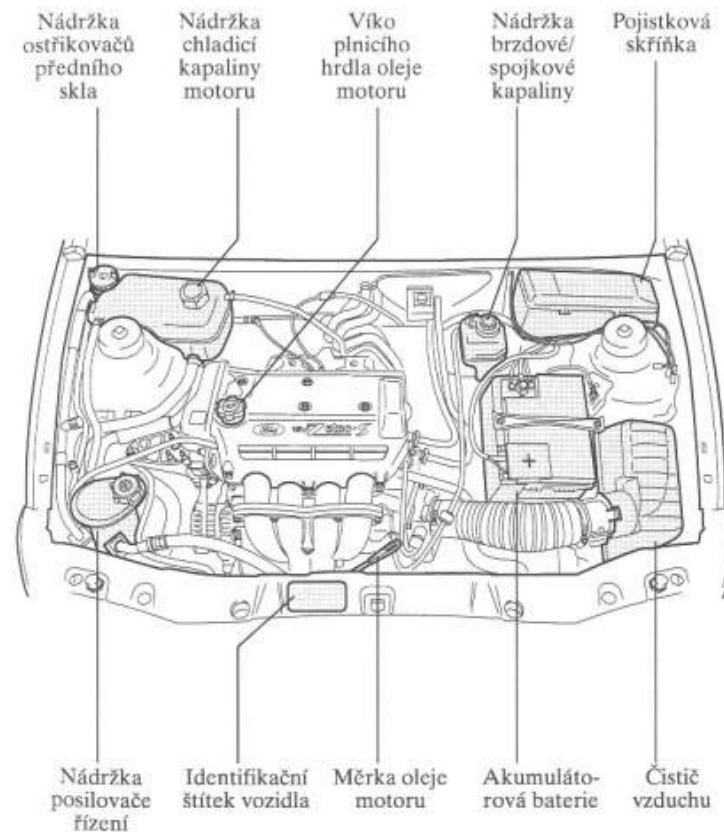
Motorový prostor 1.4 | Zetec-SE



Pro snazší orientaci jsou víka plnicích hrdel a měrka oleje motoru označeny žluto-černě.

Údržba a péče o vozidlo

Motorový prostor 1.7 | Zetec-SE VCT



Pro snazší orientaci jsou víka plnicích hrdel a měrka oleje motoru označeny žluto-černě.

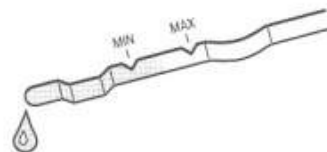
Údržba a péče o vozidlo

Měrka oleje motoru

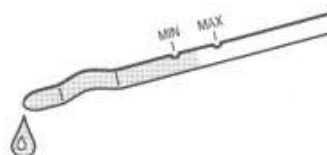
Spotřeba oleje vašeho motoru je ovlivňována mnoha faktory. U nových motorů se normální hodnoty dosahuje po ujetí asi 5 000 km. Při velkém zatížení spotřeba oleje motoru vzrůstá.

Kontrolujte motorový olej pravidelně, např. při čerpání pohonných hmot nebo před dlouhou jízdou. Kontrolujte hladinu oleje s motorem zahřátým na provozní teplotu a dbejte na to, aby vůz stál na vodorovném podkladu. Pro přesné měření se studený motor musí na chvíli uvést do chodu. Vypněte zapalování a počkejte několik minut, až olej steče zpět do olejové vany (při nízkých venkovních teplotách to může trvat déle). Vytáhněte měrku oleje, otřete ji čistým hadříkem, který nepouští vlákna, znovu ji plně zasuňte a ještě jednou vytáhněte.

Je-li hladina mezi oběma ryskami, není třeba olej doplňovat. Horký olej může v důsledku teplotní roztažnosti o několik milimetrů překročit značku MAX.



Motor 1,4 l Zetec-SE



Motor 1,7 l Zetec-SE VCT

Údržba a péče o vozidlo

Je-li hladina oleje u značky MIN, doplňte motor motorovým olejem splňujícím specifikaci Ford. Přibližně 1 litr motorového oleje zvýší výšku olejového filmu na měrce ze značky MIN na MAX.

Doplňujte olej jen po horní značku (MAX).

Víko plnicího hrdla motorového oleje

Otevřete plnicí hrdlo otočením víka ve směru šipky a vytažením. Neotvírejte víko, dokud motor běží.



! Nepoužívejte přísady do oleje ani jiné prostředky pro ošetřování motoru. Nejsou nutné a za jistých okolností mohou vést k poškození motoru, které není kryto zárukou Ford.

! Prázdné a použité nádoby od oleje se nesmí odkládat do běžného domovního odpadu. K jejich likvidaci využívejte pouze oficiálně uznaná zařízení pro likvidaci tohoto odpadu.

Údržba a péče o vozidlo

Nádržka brzdové/spojkové kapaliny

⚠ Dbejte na to, aby se tato kapalina nedostala do styku s pokožkou nebo do očí. Pokud k tomu dojde, okamžitě opláchněte postižené místo velkým množstvím vody a obraťte se na lékaře.

Brzdový a spojkový hydraulický systém je zásobován z téže nádržky.

Hladina kapaliny musí být mezi značkami MIN a MAX na boční straně nádržky. Klesne-li hladina pod značku MIN, rozsvítí se kontrolka hladiny brzdové kapaliny.

Doplňujte pouze brzdovou kapalinu vyhovující specifikaci Ford. Viz kapitolu *Technická data*.

Při doplňování brzdové kapaliny je třeba zachovávat absolutní čistotu.

⚠ Dostane-li se brzdová kapalina do styku s lakovaným povrchem, ihned ji setřete mokrou houbou a opláchněte velkým množstvím vody.

Symbol za nádržkou brzdové kapaliny znamená 'brzdová kapalina bez petroleje'.



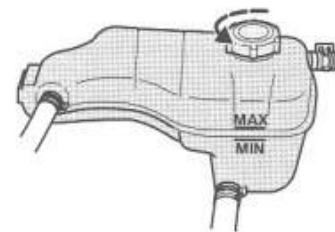
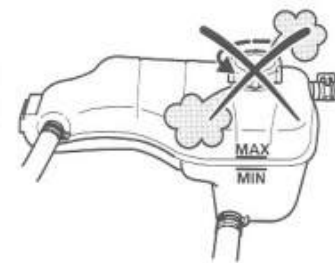
Údržba a péče o vozidlo

Nádržka chladicí kapaliny motoru

⚠ Nikdy neodnímejte uzávěr, pokud je motor horký.


Nádržka je průsvitná, takže hladinu lze vidět. Hladina chladicí kapaliny by u studeného motoru měla být mezi značkami MIN a MAX. Horká chladicí kapalina se roztahuje a může tudíž překročit značku MAX.

Chladicí kapalinu je třeba doplňovat, když je motor studený. Je-li chladicí kapalinu nutno doplnit, když je motor horký, vyčkejte nejprve asi 10 minut, až se motor ochladí. Nejprve uzávěr otočte jen o jednu otáčku, aby mohl uniknout přetlak. Chvilí počkejte a pak uzávěr zcela otevřete. Doplňte nádržku směsí 50 % vody a 50 % nemrznoucí chladicí kapaliny. Viz kapitolu *Technická data*.



Údržba a péče o vozidlo

Chladicí kapalina motoru

 Dbejte na to, aby se chladicí kapalina nedostala do styku s pokožkou nebo do očí. Pokud by k tomu došlo, ihned postižené místo opláchněte velkým množstvím vody a navštivte lékaře.

Je-li chladicí kapalina použita ve správné koncentraci, chrání motor nejen před poškozením mrazem v zimě, ale poskytuje také celoroční ochranu proti korozi. Moderní motory pracují při vysokých teplotách a chladicí kapaliny nízké kvality neposkytují chladicímu systému dostatečnou ochranu proti korozi.

Za předpokladu, že použitá chladicí kapalina odpovídá specifikaci a je namíchána ve správném poměru, nemusí se vyměňovat po celou dobu životnosti vozidla.

Z těchto důvodů používejte pouze chladicí kapalinu, která splňuje specifikace Ford. Viz kapitolu *Technická data*.

Kontrola hladiny oleje posilovače řízení

Vypněte motor. Při normální provozní teplotě by u systému řízení měla hladina oleje vystoupit ke značce MAX.

Klesne-li pod značku MIN, doplňte nádržku předepsanou kapalinou (olejem). Viz kapitolu *Technická data*.



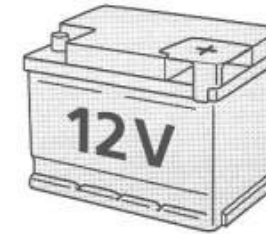
Chladicí kapalinu doplňujte jen u studeného motoru.



Údržba a péče o vozidlo

Akumulátorová baterie

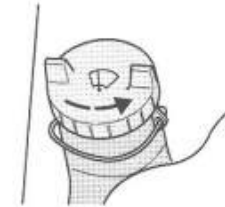
Akumulátorová baterie vyžaduje jen velmi málo údržby. Hladina provozní kapaliny (kyseliny) se pravidelně kontroluje během rutinních servisních prohlídek.



Ostřikovače skel

Přední a zadní ostřikovače jsou zásobovány z téže nádržky. V případě potřeby doplňte nádržku čistou vodou a koncentrátem do ostřikovačů Ford Screen Wash Concentrate (1:100).

Správnou koncentraci prosím určete podle pokynů na obalu. Po doplnění nasadte zpět víko.

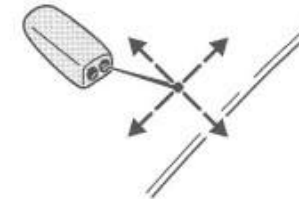


Seřízení trysek ostřikovače předního skla

Směr stříkání kuličkových trysek je možno přesně seřídit pomocí špendlíku.

Tryska ostřikovače zadního skla je na střeše nad záďovými sklopnými dveřmi.

Aby systém ostřikovačů správně fungoval, udržujte trysky prosté sněhu a ledu.

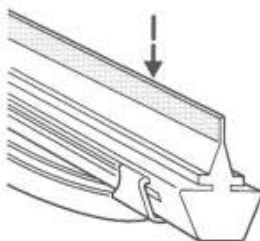


Údržba a péče o vozidlo

Kontrola stírátek stěračů

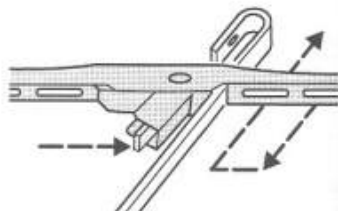
Bříškem prstu zkontrolujte, zda pryžová hrana stírátká není drsná. Správnou funkci stírátek zhoršují také zbytky tuku, silikonu a paliva. Pro čištění stírátek doporučujeme čisticí roztoky Ford.

Nejméně jednou za rok stírátká vyměňte.



Výměna stírátek

Výměnu stírátek doporučujeme provést před zimním obdobím. Zvedněte raménko stěrače a stírátko nastavte kolmo k raménku stěrače. Potom stiskněte zajišťovací sponu ve směru šipky, uvolněte stírátko a stáhněte je z raménka opačným směrem.



Údržba a péče o vozidlo

PNEUMATIKY

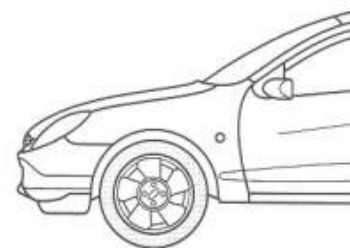
Pro vaši bezpečnost


Při tankování kontrolujte tlak v pneumatikách při studených pneumatikách (nezapomeňte na náhradní kolo). Doporučené tlaky najdete v kapitole *Technická data*. Dodržujte správné tlaky v pneumatikách, zejména při velkém zatížení a vysokých rychlostech. Nízký tlak v pneumatikách snižuje stabilitu, zvyšuje valivý odpor, zrychluje opotřebení pneumatik a způsobuje skryté vady, které mohou vést k nehodám.

Musíte-li vyjet na obrubník, proveďte to pomalu a najíždějte k němu pokud možno s koly v pravém úhlu. Vyhýbejte se strmým a ostrým překážkám. Při parkování neotírejte boky pneumatik o obrubník. Pravidelně kontrolujte, není-li povrch pneumatik pořezán, nejsou-li na něm cizí tělesa, nebo není-li nerovnoměrně opotřebován. Nerovnoměrné opotřebení běhounu může být způsobeno nesprávnou geometrií kol.

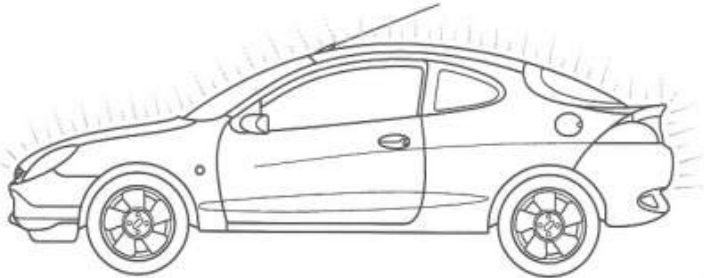
Vyhláškou je požadována minimální hloubka vzorku 1,6 mm. Uvědomte si však, že účinnost a bezpečnost pneumatik začíná klesat již při dosažení hloubky vzorku 3 mm. S menší hloubkou vzorku podstatně vzrůstá riziko akvaplaninku.

Informace o přípustných zimních pneumatikách a sněhových řetězech najdete v kapitole *Technická data*.




 Ojeté pneumatiky likvidujte v souladu s místními předpisy pro ochranu životního prostředí. Zimní pneumatiky vyměňte ihned za letní, jakmile to silniční podmínky umožní. Snižuje se tím spotřeba paliva a hluknost.

Údržba a péče o vozidlo



PÉČE O VOZIDLO

Mytí vozidla

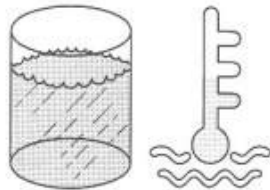
 Používejte pouze místa určená k mytí vozidel vybavená odtokovými systémy splňujícími požadavky ochrany životního prostředí.

Zbytky čisticích prostředků se nesmí odkládat do běžného domovního odpadu. Používejte pouze místní zařízení určená k likvidaci těchto odpadů.

Nejdůležitější prostředek pro údržbu laku vozidla je čistá voda.


Automatická mycí linka

Nejlepší postup je bezkartáčové mytí v dobré mycí lince. V mycích linkách používajících vysoký tlak vody může voda proniknout do interiéru vozidla.



Pro mytí vozidla používejte pouze vlažnou vodu

Údržba a péče o vozidlo

 Před vjezdem do mycí linky odšroubujte anténu. Vypněte ventilátor topení.


Mycí zařízení s tlakovou vodou

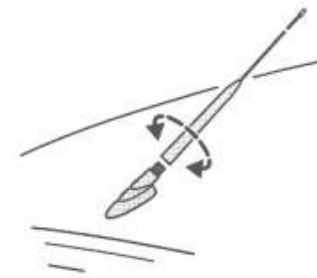
Pokyny pro mycí zařízení s tlakovou vodou je třeba dodržovat, zejména pokud jde o tlak a ostřikovací vzdálenost. Neostřikujte chladič tlakovou vodou.

Ruční mytí

Použijete-li šampon na auta, opláchněte vůz velkým množstvím vody. Vůz osušte jelenicí.

Nezapomeňte na pravidelné mytí spodku vozidla v zimním období.

 Při jízdě po umytí vozidla několikrát lehce sešlápněte brzdy, aby se odstranila vlhkost z brzdových kotoučů.



Údržba a péče o vozidlo

Čištění světlometů

Nepoužívejte agresivní brusné látky ani chemické roztoky, aby nedocházelo k poškození průhledných plastových krytů světlometů. Neotírejte světla na sucho a nepoužívejte k čištění krytů světlometů ostré předměty.

Čištění zadního skla

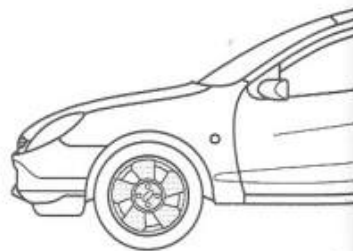
Aby nedošlo k poškození topných prvků při čištění vnitřní strany zadního skla, použijte pouze měkký hadřík nebo vlhkou jelenici. K čištění nepoužívejte rozpouštědla ani ostré předměty.

Ochrana spodku vozidla

Spodek vašeho vozu je ošetřen proti korozi. Ochranný nátěr spodku by se měl pravidelně kontrolovat a v případě potřeby nechat opravit u dealera Ford.

Čištění kol

Kola je třeba v závislosti na ujeté vzdálenosti čistit jednou týdně, aby nedocházelo k zapečením částic z brzdového obložení. Použijte čisticí prostředek na kola Ford Wheel Cleaner nebo teplou vodu a měkkou houbu. Nikdy nepoužívejte brusné čisticí prostředky. Poškodilo by to speciální povrchovou úpravu.




Údržba a péče o vozidlo

Čisticí prostředky

Nejllepších výsledků dosáhnete při použití následujících výrobků z programu autokosmetiky Ford (Ford Car Care Chemicals Programme):

- Car Shampoo (autošampon)
- Car Wax (vosk)
- Custom Car Wax (vosk)
- Car Polish (leštěnka)
- Wash & wax (prostředek k čištění a konzervaci)
- Metallic Paint Polish (leštěnka na metalízu)
- Plastic & Rubber Protector (prostředek pro ochranu plastů a pryže)
- Cockpit Spray (sprej pro interiér vozu)
- Interior Cleaner (čistič čalounění)
- Windscreen De-icer (rozmrazovač skel)
- Screen Wash Concentrate (koncentrát do ostřikovačů (1:100))
- Brake cleaner (čistič brzd)
- Winter screen wash (zimní náplň do ostřikovačů)
- Insect remover (odstraňovač zbytků hmyzu)

 Tyto výrobky nepoškozují životní prostředí od výroby až po likvidaci.

Údržba a péče o vozidlo

Oprava poškozeného laku

Poškození laku od odletujících kamínků nebo menší vrypy je možno ošetřit prostředkem Aerosol Paint Spray nebo lakovou tužkou z programu příslušenství Ford. Dodržujte návod k použití na příslušném výrobku.

! Aby zůstala v platnosti záruka na lak, odstraňujte z laku ihned zdánlivě neškodné, avšak často agresivní částice, například ptáčí trus, smůlu ze stromů, zbytky hmyzu, asfaltové skvrny, silniční sůl a průmyslový spad.

Jednou nebo dvakrát do roka lak karoserie navoskujte. Pomůže to udržet lesklý povrch laku a kapky vody po něm budou snáze stékat.

Konzervace laku karoserie

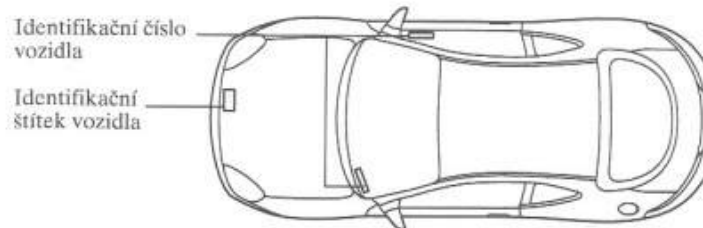
! Při leštění vozidla dbejte na to, aby leštěnka nepřišla do styku s plastovými díly, poněvadž může být obtížné vzniklé skvrny odstranit.

Neleštěte vůz na prudkém slunci.

Čištění hliníkových prvků

Pro čištění hliníkových ozdobných prvků v interiéru vozidla nepoužívejte brusné materiály, rozpouštědla nebo materiály tyto látky obsahující, aby nedošlo k jejich poškození. Používejte mýdlo, vodu a měkkou látku.

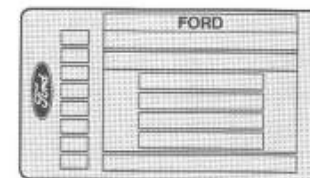
Technická data



IDENTIFIKAČNÍ ČÍSLA

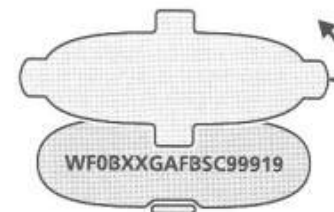
Identifikační štítek vozidla

Identifikační štítek vozidla je umístěn v motorovém prostoru. Tento štítek obsahuje informace o typu vozidla, hmotnostech vozidla a identifikuje různé součásti.



Identifikační číslo vozidla

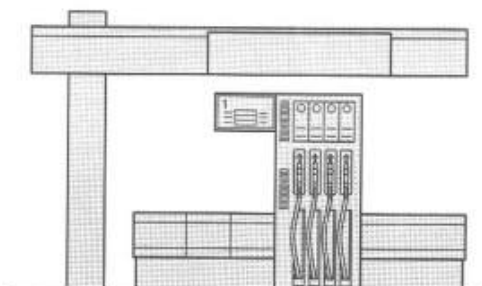
Číslo je vyraženo na podlaze pod pokrytím. Číslo je rovněž na štítku připevněném na přístrojový panel. Symbol na tomto štítku identifikuje systém vzduchového vaku (airbagu).



Číslo motoru

Číslo motoru je vyraženo na bloku motoru nad přírubou mezi motorem a převodovkou.

Technická data



PALIVO

Objem palivové nádrže: 40 litrů.

Používejte pouze palivo s oktanovým číslem uvedeným níže a vždy používejte kvalitní palivo obsahující všechny potřebné přísady. Použití nekvalitního paliva může mít za následek poškození motoru.

Při sejmutém uzávěru palivové nádrže může být slyšet syčivý zvuk. To je normální a není třeba se tím zabývat. Aby nedošlo k přetečení paliva, ukončete tankování vždy při druhém automatickém vypnutí tankovací pistole.

Bezolovnatý benzin (95 oktanů)

Je možno použít i bezolovnatý benzin s vyšším oktanovým číslem, nepřináší to však žádné významné výhody.

Vozidla s katalyzátorem musí používat pouze bezolovnaté palivo.

Vozidla s benzinovým (zážehovým) motorem mají zúžené plnicí hrdlo palivové nádrže, které je vhodné pouze pro tankovací pistole výdejních stanic s bezolovnatým benzinem.

! Používejte vždy bezolovnaté palivo. Palivo obsahující olovo způsobí trvalé poškození katalyzátoru a snímačů HO2S (vyhřívaný snímač obsahu kyslíku ve výfukových plynech = sonda lambda). Firma Ford nemůže převzít žádnou zodpovědnost za poškození způsobené použitím olovnatého benzínu. Jestliže jste omylem natankovali olovnatý benzin, obraťte se prosím ihned na nejbližšího dealera Ford, i když se na takové poškození nevztahuje záruka.

Technická data

Data motoru			
Typ motoru		1,4 l Zetec-SE s katalyzátorem	1,7 l Zetec-SE VCT s katalyzátorem
Zdvihový objem	cm ³	1388	1679
Výkon motoru	kW(ks) při ot/min	66(90) 5600	92(125) 6300
Maximální točivý moment	Nm při ot/min	125 4500	157 4500
Předepsané palivo		95oktanový bezolovnatý benzin*	
Maximální trvalé otáčky motoru	ot/min	6350	6750
Maximální krátkodobé otáčky motoru	ot/min	6575	6875
Otáčky volnoběhu**	ot/min	875±50	850±50
Příprava směsi		Elektronické vstřikování paliva	
Pořadí zapalování		1-3-4-2	
Zapalovací svíčky (Motorcraft)		AYRF 22PP	
Vzdálenost elektrod	mm	1,3	
Zapalovací systém		Elektronický zapalovací systém	
Vůle ventilů (za studena)***	sací mm výfukový mm	**** ****	0,2 0,3
Filtr motorového oleje (Motorcraft)		EFL 500	EFL 600

VCT – Proměnné časování vačkového hřídele

* Je možno použít i 98oktanový bezolovnatý benzin, nepřináší to však žádné významné výhody

** Se zapnutým chladičím ventilátorem motoru.

*** Zkontrolujte/seřídíte při stojícím motoru nejméně 5 minut po zastavení motoru.

**** Údaje nebyly v době tisku dostupné.

Technická data

Spotřeba paliva podle směrnice EC 80/1268/EEC (verze 93/116/EEC)						
Rozměry pneumatik	Převodový poměr	Pohotovostní hmotnost dle EC od ... do ... (kg)	Spotřeba paliva – litrů/100 km			emise CO ₂ (g/km)
			Městský provoz	Mimoměstský provoz	Celkem	
1,4 l Zetec-SE						
195/50 R 15	4,19	1109-1146	9,5	5,9	7,2	171
1,7 l Zetec-SE VCT						
195/50 R 15	3,82	1113-1145	9,7	6,1	7,4	178

Rychlostní údaje pro převodové stupně					
Typ motoru	Rychlost při převodových stupních – km/h				
	1. rychlostní stupeň	2. rychlostní stupeň	3. rychlostní stupeň	4. rychlostní stupeň	5. rychlostní stupeň
1,4 l Zetec-SE	0-45	20-74	29-114	42-164	49-180
1,7 l Zetec-SE VCT	0-59	21-96	29-131	37-168	47-203

Technická data

MOTOROVÝ OLEJ

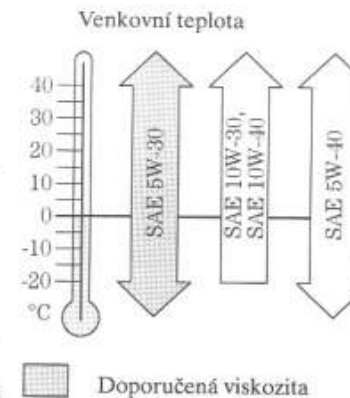
Používejte motorový olej Ford/Motorcraft **SAE 5W-30** nebo ekvivalent splňující požadavky ACEA A1-96, B1-96 a specifikace Ford WSS-M2C912-A1. Pokud nelze zajistit tyto doporučené oleje, musí se použít olej SAE 10W-30, 10W-40 nebo 5W-40 API SH (uchovávající energii). Použití těchto olejů může vést ke zvýšení spotřeby paliva a vyšším emisím škodlivin.

Nepoužívejte oleje API SC, SD, SE nebo SF.

⚠ Nepoužívejte přísady do oleje ani jiné prostředky pro ošetřování motoru. Nejsou nutné a za jistých okolností mohou vést k poškození motoru, které nespadá pod záruku Ford.

⚠ Nikdy nedoplňujte olej nad značku MAX na měrci.

Váš dealer Ford vám rád poradí.



Technická data

PROVOZNÍ KAPALINY

Převodový olej pro ruční převodovku

Používejte vysokotlaký převodový olej Ford (Ford High Pressure Gear Oil) SAE 75W-90 splňující specifikaci Ford WSD-M2C200-B nebo WSD-M2C200-C. Převodové ústrojí nevyžaduje žádnou údržbu. Nejsou nutné žádné výměny oleje.

Váš dealer Ford zkontroluje hladinu kapaliny v převodovce při servisu vašeho vozidla.

Posilovač řízení


Používejte převodový olej pro automatické převodovky Ford (Ford Automatic Transmission Fluid) splňující specifikaci Ford ESP-M2C 166-H.

Brzdová a spojková kapalina

Používejte brzdovou kapalinu Motorcraft Brake Fluid DOT 4 nebo brzdovou kapalinu podle specifikace Ford SAM-6C9103-A. V případě potřeby doplňte kapalinu po značku MAX.

Používejte pouze brzdovou kapalinu, která neobsahuje petrolej ('paraffin-free').

Brzdová kapalina se musí vyměňovat každé tři roky.

 Při doplňování brzdové kapaliny je třeba zachovávat absolutní čistotu. Jakákoliv nečistota proniknuvší do brzdového systému může způsobit ztrátu brzdného účinku.

Chladicí kapalina

Používejte 50% vody a 50% chladicí kapaliny Motorcraft Super Plus 4 podle specifikace Ford ESDM-97B49-A. V případě potřeby doplňte kapalinu po značku MAX při studeném motoru. Při teplém motoru chladicí kapalina zvyšuje svůj objem a může vystoupit nad značku MAX.

Kapalina do ostřikovačů


Naplňte nádržku koncentrátem Ford Screen Wash Concentrate 1:100 a vodou. Pokud převládají nízké venkovní teploty, použijte zimní kapalinu Ford Winter Screen Wash.

Údaje pro správnou koncentraci prosím vyhledejte v pokynech na nádobě.

Technická data

Informace při tankování

Pro rychlou orientaci u čerpací stanice si poznamenejte základní údaje pro své vozidlo na zadní stranu obálky této příručky.

 Prázdné obaly od oleje a použité filtry se nesmí odkládat do běžného domovního odpadu. Použijte místní schválený způsob likvidace těchto odpadů.

Objemy – litry		
Motor	1,4 l Zetec-SE	1,7 l Zetec-SE VCT
Motorový olej – s filtrem – bez filtru	4,0 3,5	4,5 4,15
Ruční převodovka/ rozvodovka	2,8	
Posilovač řízení	značka MAX	
Chladicí systém včetně topení	6,0	7,6
Ostřikovače skel	2,5	
Objem palivové nádrže	40	
Nádobka na brzdovou/ spojkovou kapalinu	značka MAX	

Technická data

HMOTNOST VOZIDLA

⚠ Dodržujte hmotnosti uvedené v dokladech k vozidlu a nepřekračujte maximální přípustnou celkovou hmotnost. Překročení těchto hodnot způsobuje změny v brzdných a jízdních vlastnostech vozidla a může být příčinou nehody.

Pohotovostní hmotnost je hmotnost vozidla připraveného k jízdě, tj. včetně chladicí kapaliny, maziv, paliva v palivové nádrži naplněné

na 90 %, nářadí, náhradního kola a řidiče (75 kg).

Užitečné zatížení je rovno celkové přípustné hmotnosti snížené o pohotovostní hmotnost.

Volitelná výbava a zařízení instalovaná později snižují užitečné zatížení.

Čtyři cestující mají hmotnost přibližně 300 kg, tj. v průměru 75 kg na osobu.

Váš vůz není navržen pro tahání přívěsů.

Hmotnosti vozidla (kg)				
Motor	Přípustná celková hmotnost	Pohotovostní hmotnost	Užitečné zatížení	Přípustné zatížení střešního nosiče
1,4l Zetec-SE	1400	1109-1146*	254-291*	50
1,7l Zetec-SE VCT	1400	1113-1145*	255-287*	50

* V závislosti na volitelné výbavě.

Technická data

PNEUMATIKY

Tlak v pneumatikách

Tlak v pneumatikách je třeba kontrolovat při studených pneumatikách před jízdou (nezapomínejte na náhradní kolo).

Používáte-li zimní pneumatiky, nepřekračujte maximální tlak vyznačený na pneumatikách výrobcem.

Tlak v pneumatikách (studené pneumatiky) – bar				
Rozměry pneumatik	Normální zatížení do 3 osob		Plné zatížení – více než 3 osoby	
	Přední	Zadní	Přední	Zadní
195/50 VR 15	2,0	1,9	2,5	2,8
175/70 R 13 Zimní pneumatiky	2,0	1,9	2,5	2,8

Poznámky týkající se tlaku v pneumatikách

- Uvedené tlaky platí pro studené pneumatiky.
- Tlak v pneumatikách není třeba zvyšovat, jestliže rychlost vozidla překračuje 160 km/h jen na krátkou dobu.
- Tlak v pneumatikách je třeba zvýšit na hodnoty uvedené na následující straně, jezdíte-li delší dobu nebo trvale vysokou rychlostí.

Technická data

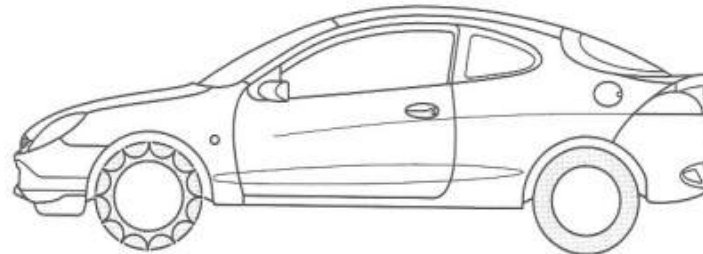
Tlak v pneumatikách pro trvalou jízdu rychlostí nad 160 km/h – bar				
Rozměr pneumatiky	Normální zatížení do 3 osob		Plné zatížení – více než 3 osoby	
	Přední	Zadní	Přední	Zadní
195/50 VR 15	2,2	2,1	2,7	2,8

Výměna pneumatik

! Nevhodné pneumatiky nebo kola mohou způsobovat nehody a zneplatnit typové schválení vozidla. Správné schválené kombinace kol a pneumatik najdete v dokumentaci ke svému vozidlu, nebo si je vyžádejte u dealera Ford.

Důrazně doporučujeme, abyste při montáži pneumatik používali původní typy pneumatik dodaných s vozidlem, případně se poraďte s dealerem Ford.

Technická data



Zimní pneumatiky

Používají-li se zimní pneumatiky, musí se použít na všech čtyřech kolech. Nepřekračujte maximální rychlost uvedenou výrobcem pneumatik.

Na přístrojovou desku v zorném poli řidiče byste měli přilepit nálepkou uvádějící sníženou maximální cestovní rychlost.

Smí se používat jen zimní pneumatiky rozměru 175/70 R13. Je třeba dodržovat tlak v pneumatikách uvedený výrobcem.

Nepoužívejte matice pro slitinová kola u ocelových kol (s výjimkou náhradního kola).

Použijete-li náhradní kolo současně se zimními pneumatikami, dodržujte pravidla uvedená v oddíle *Náhradní kolo*.

Sněhové řetězy

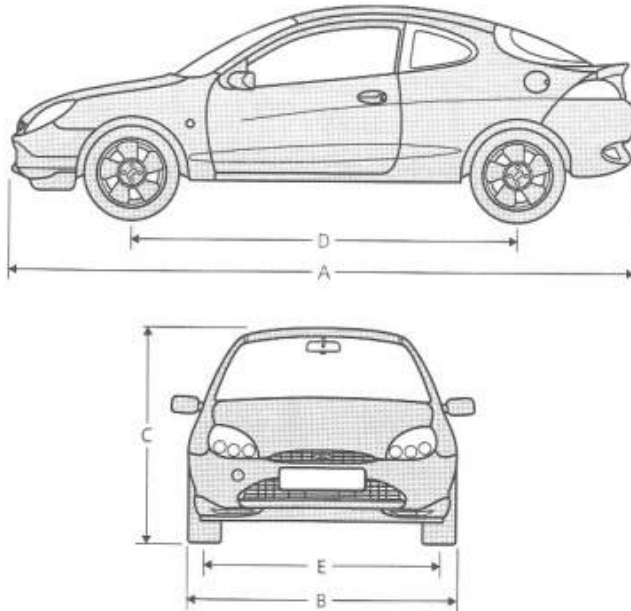
Sněhové řetězy používejte jen s pneumatikami 175/70 R13. Používejte jen řetězy s malými články a pouze na předních, hnacích kolech.

Nepřekračujte rychlost 50 km/h. Na silnici bez sněhu řetězy ihned sejměte.

Aby nedošlo k poškození plnopříměrových krytů kol, měly by se před jízdou se sněhovými řetězy odmontovat.

Bezprostředně po sejmutí sněhových řetězů z pneumatik kryty kol opět namontujte.

Technická data



Rozměry (mm)		
A = Celková délka		3984
B = Celková šířka (bez vnějších zpětných zrcátek)		1674
C = Celková výška (při pohotovostní hmotnosti)		1345
D = Rozvor náprav		2446
E = Rozchod kol	přední	1431–1450*
	zadní	1392–1411*

* V závislosti na kombinaci kol/pneumatik.

Rejstřík

A	Strana	D	Strana
ABS	11, 74–75	Denní počítadlo kilometrů	14
Akumulátorová baterie	105–108, 122	Diagram údržby	113
Anténa	127	Digitální hodiny	19
Poplašný systém proti krádeži	55–56	Doplňkový zadržovací systém	65–70
Automatická mycí linka	126–127	Doplňování paliva	77–78
		Držáky na láhve	30
		Druhy oleje	135
		Dveřní zámky	44
		Dvouokruhový brzdový systém	73
B		E	
Bezolovnatý benzin	132	Elektricky ovládaná přední okna	39
Bezpečnostní pásy	62–64	F	
Bezpečnostní sedačky pro batolata	69	Filtr čerstvého vzduchu	21
Blokování startu	71	Filtr motorového oleje	133
Brzdění s ABS	75	H	
Brzdová kapalina	73, 136	Háčky na oděvy	37
Brzdové světlo	88	Hlavní klíč	51
Brzdy	73–75	Hlavní světlomety	84–87
BTCS	76	Hmotnost vozidla	138
		Hodiny	19
		Hospodárná jízda	80–81
		Houkačka	32
C		CH	
Centrální zamykání	46–49	Chladicí kapalina	120–121, 136
		Chladicí kapalina motoru	121
Č		I	
Čištění kol	128	Identifikační čísla	131
Čištění světlometů	128	Identifikační číslo vozidla	131
Čištění zadního skla	128	Identifikační štítek vozidla	131
Číslo motoru	131	Informace při tankování	137
Čisticí prostředky	129	Infračervené dálkové ovládání	48–50
D			
Dětské zadržovací prostředky	69–70		
Dálková světla	34		
Dálkové ovládání	48–50		
Dálkové světlo	86		
Data motoru	133		
Demontáž kola	103		

Rejstřík

J	Strana	N	Strana
Jízda s katalyzátorem	78	Nádržka brzdové kapaliny	119
Jízda se zátěží na střeše	79	Nádržka chladicí kapaliny motoru	120
K		Nádržka ostřikovačů skel	122
Kapalina do ostřikovačů	136, 137	Nádržka spojkové kapaliny	119
Kapalina pro ostřikovač	13	Náhradní kolo	101
Kapota	114	Nastavení sedadel	58–59
Katalyzátor	77–79	Nemrzoucí	121
Klíč se svítilnou	43	Nucené větrání	21
Klíče	43–44	O	
Klimatizace	26–28	Objemy	137
Klopená světla	33	Obrysová světla	33, 86
Klopené světlo	86	Obsah	1
Kódování klíče	53–54	Ochrana spodku vozidla	79, 128
Koncová světla	33	Ochranné prvky	4
Kontrolka brzdového systému	10	Odkládací přihrádka	30, 41
Kontrolka dálkových světel	9	Odmrazování předního skla	24
Kontrolka směrových světel	9	Omezovač otáček motoru	71
Kontrolky	8–13	Opěrky hlavy	59
Konzervace laku	130	Oprava poškozeného laku	130
Kotoučové brzdy	73	Originální díly	2
L		Ostřikovače skel	122
Leštění	130	Osvětlení interiéru	36, 90
Lékárnička	42	Osvětlení poznávací značky	89
M		Osvětlení zavazadlového prostoru	90
Měrka oleje motoru	117	Otáčkoměr	13
Mlhová světla	20	Otvírání dveří	44
Montáž kola	104	Otvírání kapoty motoru	114
Motorový olej	117–118, 135	Otvírání zavazadlového prostoru	45
Motorový prostor	115, 116	Ovládací prvky	
Mycí zařízení s tlakovou vodou	127	přístrojové desky	16–20, 29–30
Mytí vozidla	126–130	Ovládání teploty	24

Rejstřík

P	Strana	S	Strana
Předmluva	2	Schránka na mapy	30
Předpínače bezpečnostních pásů	63	Sdružený přístrojový panel	8–15
Přerušované stírání	35	Seřízení trysek ostřikovače	122
Převodový olej	136	Sedadla	57–60
Přístrojová deska	6–7	Servis	112
Páka stěračů	34–35	Servis Ford	112
Palivo	132, 133	Sklopení opěradla dopředu	59
Palivový systém	83	Sklopení opěradla zadního sedadla dopředu	60
Parkování	79	Sklopení vnějších zpětných zrcátek	38
Péče o vozidlo	64	Sluneční clony	37
Péče o bezpečnostní pásy	126–130	Směrové světlo	33, 84, 87, 88
Pneumatiky	124, 139–141	Sněhové řetězy	141
Počítadlo kilometrů	14	Spínač ovládání sklonu světlometů	16–17
Pojistky a relé	91–98	Spínač přerušení dodávky paliva	83
Poloha při sezení	57	Spínač světel	33
Pomocná baterie	107	Spínač varovných světel	32, 82
Pomocné startovací kabely	106–108	Spínač zapalování	31
Popelník	29	Spojková kapalina	136
Posilovač řízení	121, 136	Spotřeba paliva	80–81, 134
Program pro nouzový provoz	82	Spouštění motoru	71–72
Protiblokovací brzdový systém	74–75	Stěrač zadního skla	35
Provozní kapaliny	136–137	Stěrače předního skla	34–35
R		Střešní nosič	79
Recirkulovaný vzduch	27, 28	Stírání/ostřikování předního skla	35
Relé a pojistky	91–98	Stíratka stěračů	123
Rozměry	142	Studený start	72
Rozvod vzduchu	22	Světelná houkačka	34
Ruční brzda	41	Světla pro čtení	36, 90
Ruční převodovka	40	Světlo zpátečky	88
Rychloměr	14	Systém řízení prokluzu kol	9, 76
Rychlostní údaj pro převodové stupně	134	Systém blokování odjezdu (imobilizér)	51–54
		Systém dvojitého uzamknutí	46–48

Rejstřík

T	Strana	Z	Strana
Tažení vozidla	109–111	Záběh vozu	5
Tažení/tlačení	111	Zadní mlhové světlo	20, 89
Tažné oko	109–110	Zadní plato	42
Tlak oleje	13	Zadní sdružená svítidla	88
Tlak v pneumatikách	139–140	Zadní sedadla	60
Topení a větrání	21–25	Zadní světla	88
Trysky ostřikovače	122	Zámek uzávěru palivové nádrže	45
U		Zámky	44
Ukazatel paliva	15	Zapalovač	29
Ukazatel teploty	15	Zapalovací svíčky	133
V		Záruka	77, 130, 135
Větrání a topení	21–25	Zásuvka	29
Varovná kontrolka hladiny paliva	12	Zavazadlový prostor	42, 60
Varovná kontrolka otevření dveří	12	Zdvihový objem	133
Varovná kontrolka zapalování ..	12	Zimní pneumatiky	141
Varovné kontrolky	8–13	Zpětná zrcátka	37, 38–40
Varovné symboly	3	Zpětný chod	40
Ventilátor větrání	24	Zrcátka	37, 38–40
Vícefunkční přepínač	33–34	Zvedací body	102
Víko plnicího hrdla motorového pleje	118	Zvedák	102
Vnější zpětná zrcátka	38	Zvukový signál pro rozsvícení světla	33
Vnitřní zpětné zrcátko	37	Ž	
Vstřikovací systém	83	Životní prostředí a bezpečnost ..	3
Vyhřívání přední sklo	18		
Vyhřívání zadní sklo	18, 19, 128		
Výkon motoru	133		
Výměna žárovky	84–90		
Výměna kola	100–104		
Výměna pneumatik	140		
Výměna vzduchu	21		
Vzduchový filtr	21		
Vzduchový vak	65–68		
Vzduchový vak	8		
Vzorek běhounu	124		

Elektronické blokování odjezdu (Imobilizér)

Je-li kontrolováno typové schválení imobilizéru, odkazujeme na níže uvedenou tabulku.

Typové schválení imobilizéru			
Stát	Číslo úředního testu	Stát	Číslo úředního testu
Belgie	RTT/D/X1142	Norsko	NO95000140.R
Česká republika *		Nový Zéland *	*
Dánsko	ALR 9526 Telestyrelsen	Polsko	+
Finsko	Indukční systém. Typové schválení není nutné.	Portugalsko	ICP-039TC-95
Francie		Řecko	YTIME/ΔTEE EK447/03/01/97
Itálie	CEPI-IDGPGF/SEGR/ 2/04/332282/FO	Rakousko	GZ 102 566-ZB/96 GZ349 521-ZB/95
Irsko	TRA 24/5/221	Slovensko	*
Kanada	1422 102 485A	Španělsko	E 0098 0927
Lucembursko	1206/179/45	Švédsko	Typové schválení není nutné.
Maďarsko	*	Švýcarsko	BAKOM 94.0056.K.P.
Německo		USA	*
Nizozemsko		Velká Británie	

* Článek neplatí v době tisku k dispozici.

Tankování pohonných hmot

Otevření kapoty. Zatáhněte za uvolňovací páku kapoty umístěnou pod krytem sloupku řízení.

Pro rychlý přehled při tankování si můžete poznamenat níže uvedené údaje platné pro vaše vozidlo. Příslušné podrobnosti najdete v kapitole *Technická data*.

Palivo

Objem palivové nádrže: 40 litrů

**Bezolovnatý benzin
(95 oktanů)**

Je možno použít i bezolovnatý Super (98 oktanů).

Motorový olej

Při dolévání oleje nikdy nepřekračujte značku MAX.

Viskozita

Tlak v pneumatikách

Při studených pneumatikách - barů.

Rozměry pneumatik:

Normální zatížení - do 3 osob

Přední kola Zadní kola

Plně naložené vozidlo s více než 3 osobami

Přední kola Zadní kola

